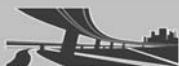


**Документация по планировке территории объекта**

**АВТОМОБИЛЬНАЯ ДОРОГА А-108 «МОСКОВСКОЕ  
БОЛЬШОЕ КОЛЬЦО» ДМИТРОВ – СЕРГИЕВ ПОСАД –  
ОРЕХОВО-ЗУЕВО – ВОСКРЕСЕНСК – МИХНЕВО –  
БАЛАБАНОВО – РУЗА – КЛИН – ДМИТРОВ НА УЧАСТКЕ  
КМ 388+000 – КМ 395+897, КАЛУЖСКАЯ ОБЛАСТЬ**

**Том 3**

**Проект межевания территории  
Основная (утверждаемая) часть**



Номер тома	Обозначение	Наименование	Примечания
1	2	3	4
<b>Документация по планировке территории</b>			
1	40/23-ДПТ-2-ППТ-1	Проект планировки территории Основная (утверждаемая) часть	
2	40/23-ДПТ-2-ППТ-2	Проект планировки территории Материалы по обоснованию	
3	40/23-ДПТ-2-ПМТ-3	Проект межевания территории. Основная (утверждаемая) часть	
4	40/23-ДПТ-2-ПМТ-4	Проект межевания территории. Материалы по обоснованию	

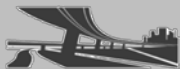
Инд. № подл.	<b>40/23-ДПТ-2-ППТ и ПМТ-СП</b>						Стадия	Лист	Листов
	<b>СОСТАВ ДОКУМЕНТАЦИИ ПО ПЛАНИРОВКЕ ТЕРРИТОРИИ</b>								
Инд. № подл.	Подп. и дата	Взам. инв. №	Изм.	Кол.уч.	Лист	№ док.	Подпись	Дата	ООО «ГеоДорПроект» Санкт-Петербург
			Разработал	Керин				08.23	
			Проверил	Маганев				08.23	
			Н.контроль	Бабаева				08.23	



Обозначение	Наименование документа	Номер страницы
40/23-ДПТ-2-ППТиПМТ-СП	<b>Состав проектной документации</b>	2
40/23-ДПТ-2-ПМТ-3-С	<b>Содержание</b>	3
	<b>Раздел 1. Проект межевания территории. Графическая часть</b>	5
40/23-ДПТ-2-ПМТ-3-Р.1-ГЧ	Чертеж межевания территории (основной чертеж) М 1:1000	6
	<b>Раздел 2. Проект межевания территории. Текстовая часть</b>	13
40/23-ДПТ-2-ПМТ-3-Р.2-ПЗ	1 Общие положения	14
	1.1 Основание для разработки проектной документации	14
	1.2 Исходные данные	15
	1.3 Нормативная документация	15
	2 Сведения о планируемой территории под размещение объекта транспортной инфраструктуры	18
	2.1 Перечень и сведения о площади образуемых земельных участков, в том числе возможные способы их образования	18
	2.2 Целевое назначение лесов, вид (виды) разрешенного использования лесного участка, количественные и качественные характеристики лесного участка, сведения о нахождении лесного участка в границах особо защитных участков лесов (в случае если подготовка проекта межевания территории осуществляется в целях определения местоположения границ образуемых и (или) изменяемых лесных участков)	19
	2.3 Сведения о границах территории, применительно к которой осуществляется подготовка проекта межевания, содержащие перечень координат характерных точек этих границ в системе координат, используемой для ведения Единого государственного реестра недвижимости	46
	<b>Приложения</b>	47
Приложение 1	Перечень образуемых и (или) изменяемых земельных участков, требуемых для размещения Объекта	48

Взам. инв. №	
Подп. и дата	
Инв. № подл.	

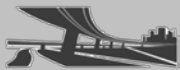
Изм.	Кол.уч.	Лист	№ док.	Подпись	Дата	40/23-ДПТ-2-ПМТ-3-С			
Разработал	Керин			<i>W</i>	08.23	СОДЕРЖАНИЕ	Стадия	Лист	Листов
Проверил	Маганев			<i>ММ</i>	08.23		П	1	2
Н.контроль	Бабаева			<i>Триф</i>	08.23		ООО «ГеоДорПроект» Санкт-Петербург		



Обозначение	Наименование документа	Номер страницы
Приложение 2	Перечень координат характерных точек земельных участков, образуемых с целью строительства и размещения Объекта	50
Приложение 3	Перечень координат характерных точек границ территории, применительно к которой осуществляется подготовка проекта межевания территории	56

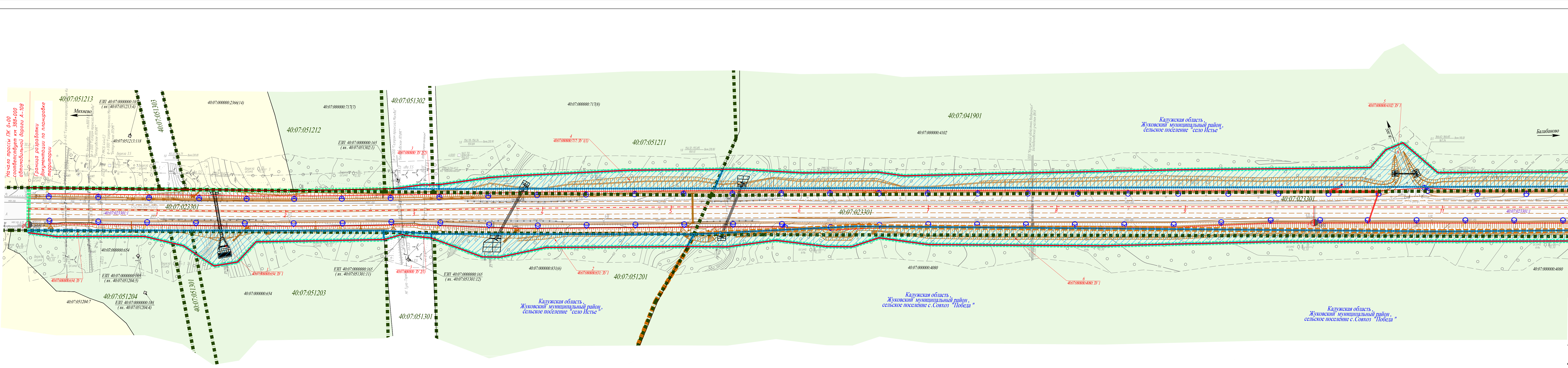
Инов. № подл.	Подп. и дата	Взам. инв. №

						40/23-ДПТ-2-ПМТ-3-С	Лист
							2
Изм.	Кол.уч	Лист	№ док.	Подпись	Дата		



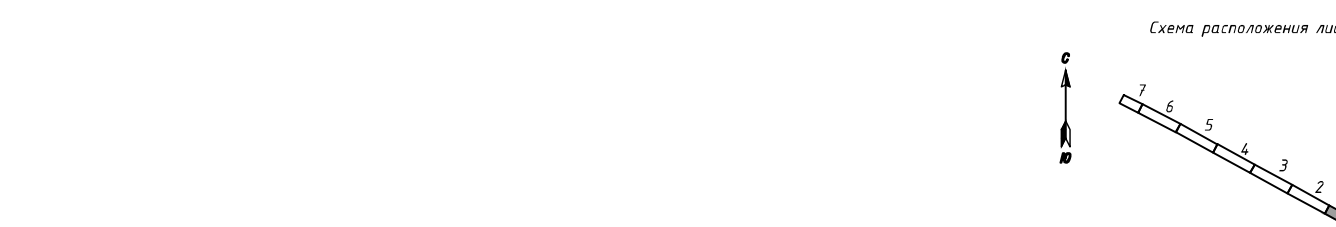
## **РАЗДЕЛ 1**

### **Проект межевания территории. Графическая часть**



- УСЛОВНЫЕ ОБОЗНАЧЕНИЯ**
- ось автомобильной дороги, пикет, километр
  - граница муниципального района (городского округа)
  - граница поселения (муниципального образования)
  - граница населенного пункта
  - граница зоны размещения линейного объекта
  - граница и кадастровый номер земельного участка полосы отвода автомобильной дороги общего пользования федерального значения
  - красная линия, утвержденная в составе проекта планировки территории
  - линия отступа от красных линий в целях определения допустимого места размещения зданий, строений, сооружений
  - граница кадастрового квартала, номер
  - граница земельного участка, сведения о котором содержится в ЕГРН, кадастровый номер
  - граница и условный номер земельного участка, образуемого с целью размещения объекта

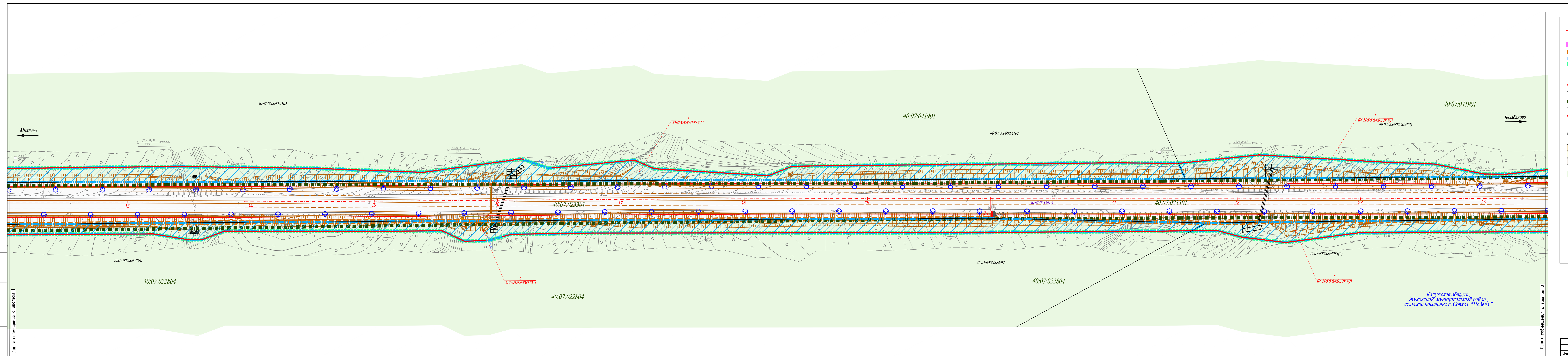
- Категории земель:**
- земли неразграниченной государственной или муниципальной собственности
  - земли населенных пунктов
  - земли сельскохозяйственного назначения
  - земли промышленности, энергетики, транспорта, связи, радиосвязи, телевидения, информатики, земли для обеспечения космической деятельности, земли обороны, безопасности и иного специального назначения
  - земли лесного фонда
  - проектируемая автомобильная дорога (проездная часть, раздельноспускная полоса, откосы, лотки, трубы, наружное освещение, электроснабжение и т.п.)



**Примечание:**  
 1 - План составлен по материалам изысканий ООО "ГеоДорПроект" в 2021г;  
 2 - Система координат - МСК 40 зона 1;  
 3 - Система высот - Балтийская 1977г;  
 4 - Границы земельных участков, образование которых предусмотрено схемой расположения земельного участка или земельных участков на кадастровом плане территории, срок действия которых не истек, не показаны в связи с их отсутствием;  
 5 - Перечень координат характерных точек границ образуемых земельных участков приведен в приложении № 2.

				40/23-ДПТ-2-ПМТ-3-Р.1-ГЧ		
				Автомобильная дорога А-108 «Московское большое кольцо» Дмитров - Сергиев Посад - Орехово-Зуево - Воскресенск - Михнево - Балабаново - Руза - Клин - Дмитров на участке км 388+000 - км 395+000, Калужская область		
Изм.	Колуч	Лист	Издок	Итого	Дата	
Разработал	Керин				08.23	Проект межевания территории.
Проверил	Маганев				08.23	Основная (утверждаемая) часть
Н. контр.	Бабаева				08.23	Чертеж межевания территории государственной чертёж М 1:1000
				Страница	Лист	Листов
				п	1	7
				ООО «ГеоДорПроект» Санкт-Петербург		

Инд. № подл.  
 Подп. и дата  
 Взам. инб. №  
 Согласовано



**УСЛОВНЫЕ ОБОЗНАЧЕНИЯ**

- ось автомобильной дороги, пикет, километр
- граница муниципального района (городского округа)
- граница поселения (муниципального образования)
- граница населенного пункта
- граница зоны размещения линейного объекта
- граница и кадастровый номер земельного участка полосы отвода автомобильной дороги общего пользования федерального значения
- красная линия, утвержденная в составе проекта планировки территории
- линия отступа от красной линии в целях определения допустимого места размещения зданий, строений, сооружений
- граница кадастрового квартала, номер
- граница земельного участка, сведения о котором содержатся в ЕГРН, кадастровый номер
- граница и условный номер земельного участка, образуемого с целью размещения объекта

**Категории земель:**

- земли неразграниченной государственной или муниципальной собственности
- земли населенных пунктов
- земли сельскохозяйственного назначения
- земли промышленности, энергетики, транспорта, связи, радиосвязи, телевидения, информатики, земли для обеспечения космической деятельности, земли обороны, безопасности и иного специального назначения
- земли лесного фонда

**Проектируемая автомобильная дорога (проездная часть, раздельная полоса, откосы, лотки, трубы, наружное освещение, электроснабжение и т.п.)**

Схема расположения листов

Кадужская область,  
Жуковский муниципальный район,  
сельское поселение с. Совхоз "Победа"

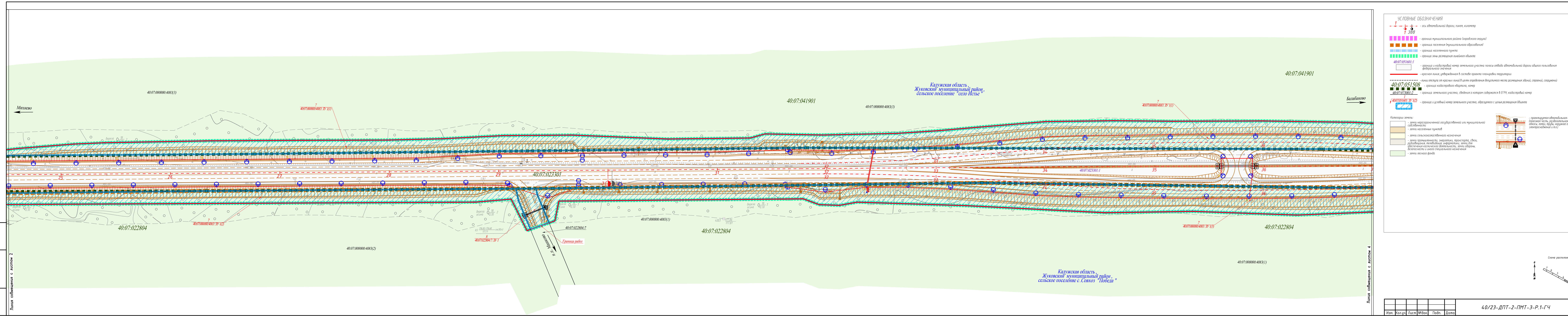
Линия сообщения с листом 3

Изм.	Кол.уч.	Лист	№ док.	Подп.	Дата

40/23-ДПТ-2-ПМТ-3-Р.1-ГЧ

Лист 2

Формат А4х1



Калужская область,  
Жуковский муниципальный район,  
сельское поселение "село Истье"

Калужская область,  
Жуковский муниципальный район,  
сельское поселение с. Совхоз "Победа"

**УСЛОВНЫЕ ОБОЗНАЧЕНИЯ**

- ось автомобильной дороги, пункт, километр
- граница муниципального района (городского округа)
- граница поселения (муниципального образования)
- граница населенного пункта
- граница зоны размещения линейного объекта
- 40:07:051601:1 - граница и кадастровый номер земельного участка полосы отвода автомобильной дороги общего пользования федерального значения
- красная линия, утвержденная в составе проекта планировки территории
- линия отступа от красной линии в целях определения допустимого места размещения зданий, строений, сооружений
- 40:07:051508 - граница кадастрового квартала, номер
- 40:07:023301:2 - граница земельного участка, сведения о котором содержатся в ЕГРН, кадастровый номер
- 40:07:051601:3У(1С) - граница и условный номер земельного участка, образуемого с целью размещения объекта

**Категории земель:**

- земли неразграниченной государственной или муниципальной собственности
- земли населенных пунктов
- земли сельскохозяйственного назначения
- земли промышленности, энергетики, транспорта, связи, радиосвязи, телевидения, информатики, земли для обеспечения космической деятельности, земли обороны, безопасности и иного специального назначения
- земли лесного фонда

проектируемая автомобильная дорога (проезжая часть, раздельносплощная полоса, откосы, лотки, тротуары, наружное освещение, электроснабжение и т.п.)

Схема расположения листов

Изм. № разд. / Подп. и дата / Взам. инв. № / Листа совмещения с листом 2

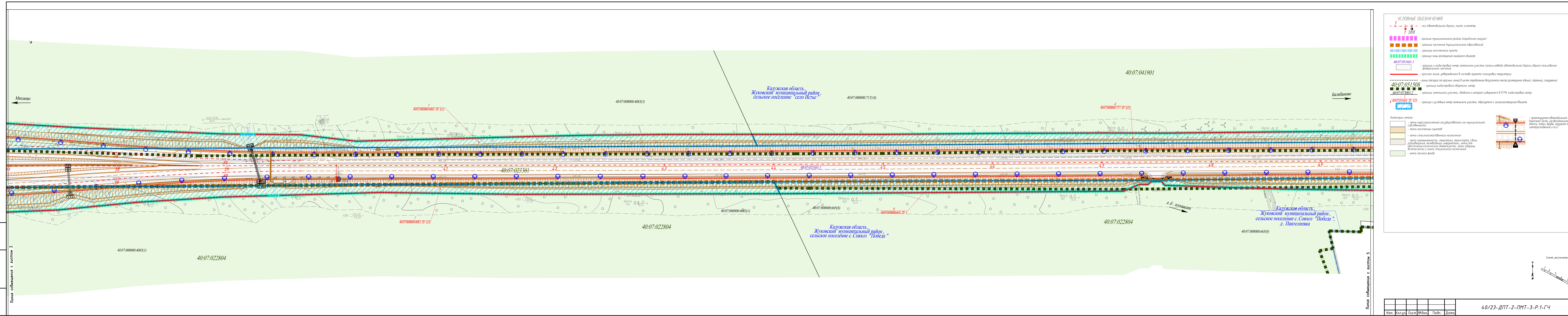
Изм.	Кол.уч.	Лист	№вок.	Подп.	Дата

40/23-ДПТ-2-ПМТ-3-Р.1-ГЧ

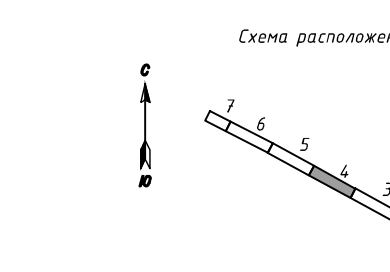
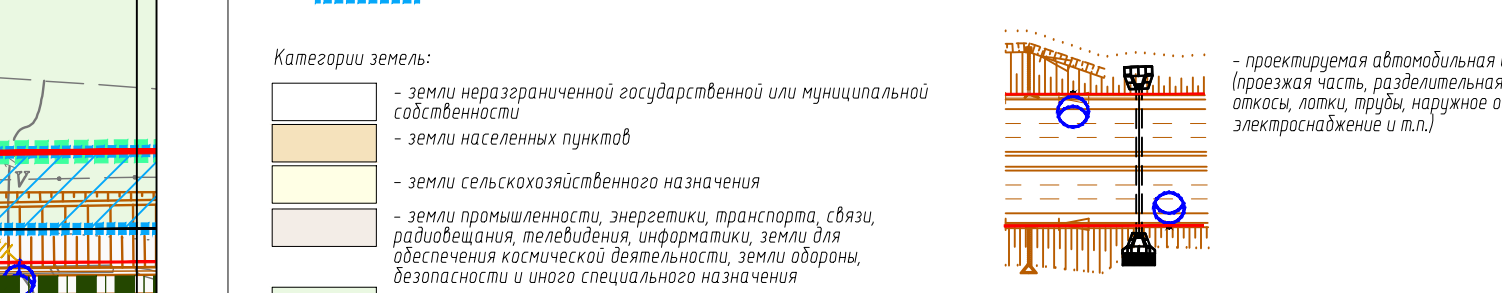
Лист 3

Формат А4Х7

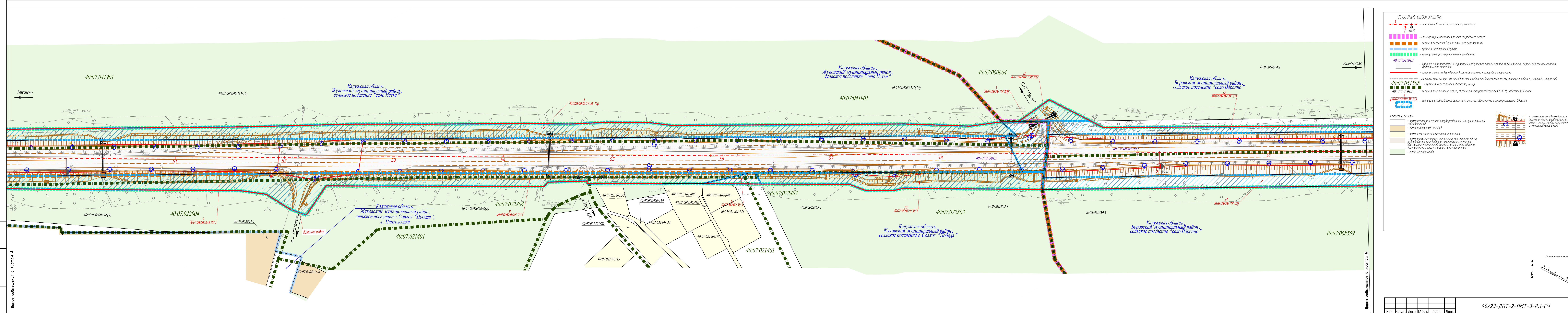




- УСЛОВНЫЕ ОБОЗНАЧЕНИЯ**
- 1 - ось автомобильной дороги, километр
  - граница муниципального района (городского округа)
  - граница поселения (муниципального образования)
  - граница населенного пункта
  - граница зоны размещения линейного объекта
  - 40:07:051601:1 - граница и кадастровый номер земельного участка полосы отвода автомобильной дороги общего пользования федерального значения
  - красная линия, утвержденная в составе проекта планировки территории
  - линия отступа от красной линии в целях определения допустимого места размещения зданий, строений, сооружений
  - 40:07:051508 - граница кадастрового квартала, номер
  - 40:07:02301:2 - граница земельного участка, сведения о котором содержатся в ЕФРН, кадастровый номер
  - 40:07:051601:3(1) - граница и условный номер земельного участка, образуемого с целью размещения объекта
- Категории земель:**
- земли неразграниченной государственной или муниципальной собственности
  - земли населенных пунктов
  - земли сельскохозяйственного назначения
  - земли промышленности, энергетики, транспорта, связи, радиосвязи, телевидения, информатики, земли для обеспечения космической деятельности, земли обороны, безопасности и иного специального назначения
  - земли лесного фонда



Изм. № подл. Подп. и дата. Взам. инв. №. Листы сообщения с листом 3.



**УСЛОВНЫЕ ОБОЗНАЧЕНИЯ**

- ось автомобильной дороги, километр
- граница муниципального района (городского округа)
- граница поселения (муниципального образования)
- граница населенного пункта
- граница зоны размещения линейного объекта
- граница и кадастровый номер земельного участка полосы отвода автомобильной дороги общего пользования федерального значения
- красная линия, утвержденная в составе проекта планировки территории
- линия отступа от красной линии в целях определения допустимого места размещения зданий, строений, сооружений
- граница кадастрового квартала, номер
- граница земельного участка, сведения о котором содержатся в ЕГРН, кадастровый номер
- граница и условный номер земельного участка, образуемого с целью размещения объекта

**Категории земель:**

- земли неразграниченной государственной или муниципальной собственности
- земли населенных пунктов
- земли сельскохозяйственного назначения
- земли промышленности, энергетики, транспорта, связи, размещения объектов инфраструктуры, земли для обеспечения космической деятельности, земли обороны, безопасности и иного специального назначения
- земли лесного фонда

Схема расположения листов

Изм. № подл. Взам. инв. № Подп. и дата

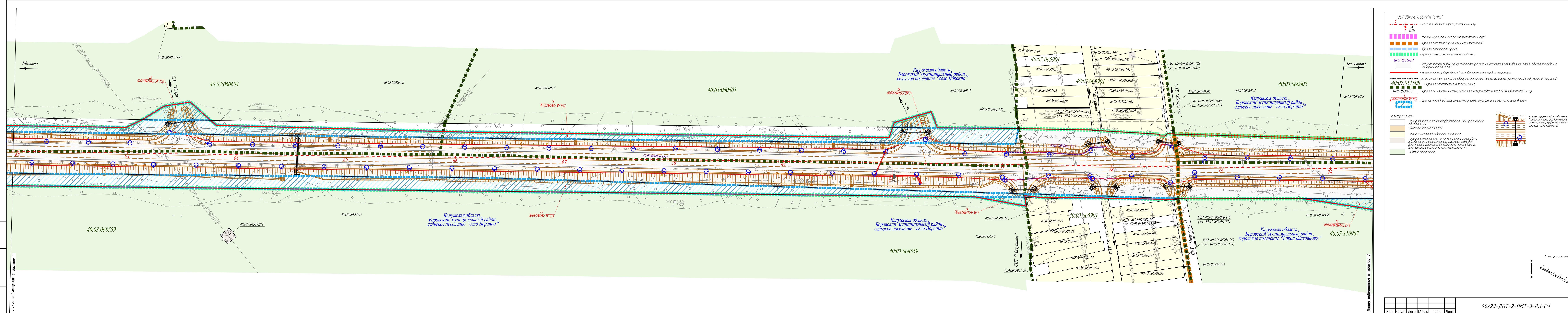
Линия сообщения с листом 4

Изм.	Кол.уч.	Лист	№вок.	Подп.	Дата

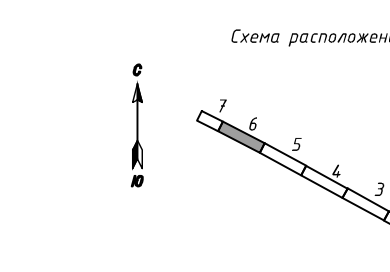
40/23-ДПТ-2-ПМТ-3-Р.1-ГЧ

Лист 5

Формат А4Х7



- УСЛОВНЫЕ ОБОЗНАЧЕНИЯ**
- - - - - ось автомобильной дороги, километр
  - граница муниципального района (городского округа)
  - граница поселения (муниципального образования)
  - граница населенного пункта
  - граница зоны размещения линейного объекта
  - 40:07:051601:1 - граница и кадастровый номер земельного участка полосы отвода автомобильной дороги общего пользования федерального значения
  - красная линия, утвержденная в составе проекта планировки территории
  - линия отступа от красных линий в целях определения допустимого места размещения зданий, строений, сооружений
  - 40:07:051508 - граница кадастрового квартала, номер
  - 40:07:03001:2 - граница земельного участка, сведения о котором содержатся в ЕФРН, кадастровый номер
  - 40:07:051601:2 - граница и условный номер земельного участка, образуемого с целью размещения объекта
- Категории земель:**
- - земли неразграниченной государственной или муниципальной собственности
  - - земли населенных пунктов
  - - земли сельскохозяйственного назначения
  - - земли промышленности, энергетики, транспорта, связи, радиосвязи, телевидения, информатики, земли для обеспечения космической деятельности, земли обороны, безопасности и иного специального назначения
  - - земли лесного фонда
- - проектируемая автомобильная дорога (проезжая часть, раздельноспускная полоса, откосы, лотки, тротуары, наружное освещение, электроснабжение и т.п.)



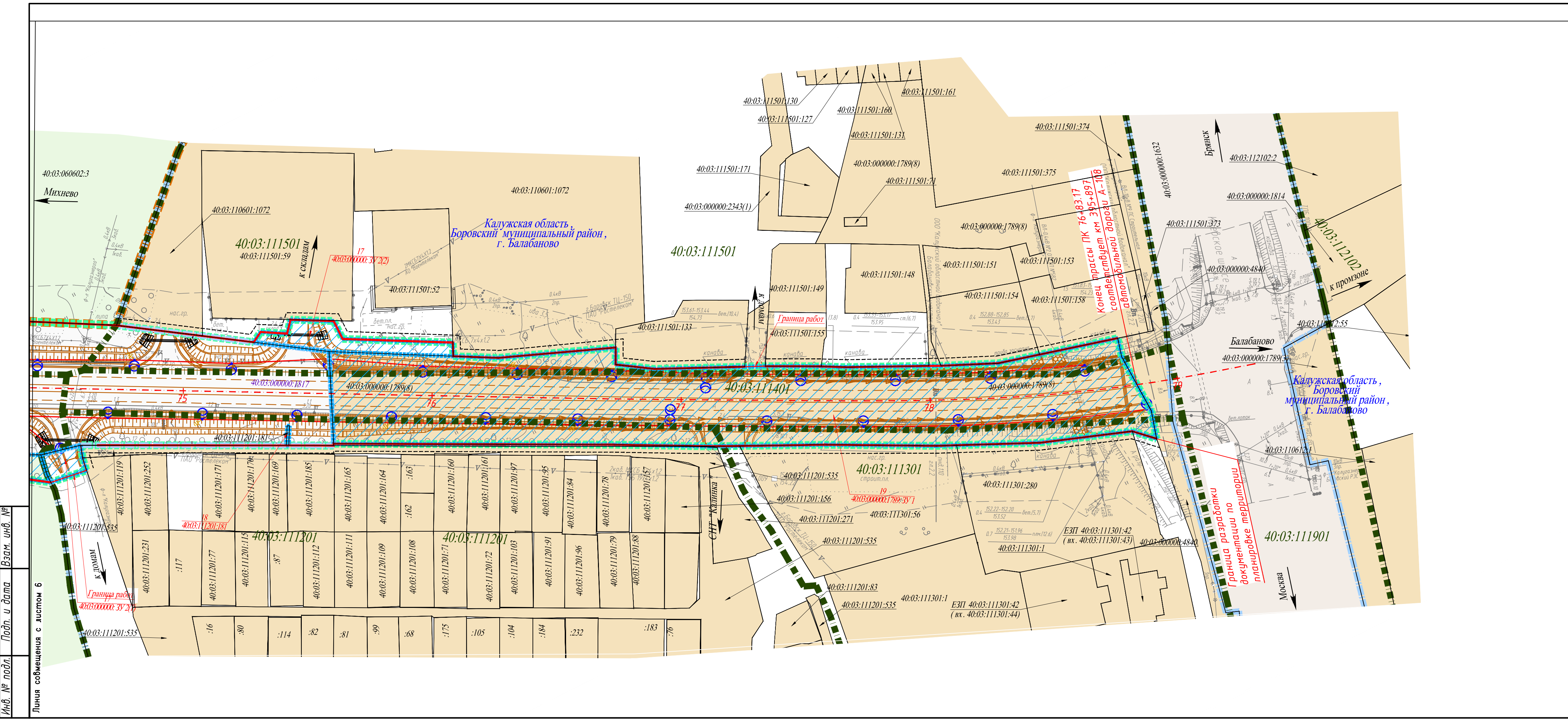
Изм. № подл. Подп. и дата. Взам. инв. №. Листа совещания с листом 5.

Изм.	Кол.уч.	Лист	№вок.	Подп.	Дата

40/23-ДПТ-2-ПМТ-3-Р.1-ГЧ

Лист 6

Формат А4Х7



**УСЛОВНЫЕ ОБОЗНАЧЕНИЯ**

- ось автомобильной дороги, пикет, километр
- граница муниципального района (городского округа)
- граница поселения (муниципального образования)
- граница населенного пункта
- граница зоны размещения линейного объекта
- 40:07:051601:1 - граница и кадастровый номер земельного участка полосы отвода автомобильной дороги общего пользования федерального значения
- красная линия, утвержденная в составе проекта планировки территории
- линии отступа от красных линий в целях определения допустимого места размещения зданий, строений, сооружений
- 40:07:051508 - граница кадастрового квартала, номер
- 40:07:073001:2 - граница земельного участка, сведения о котором содержатся в ЕГРН, кадастровый номер
- 40:07:051601:3(2) - граница и условный номер земельного участка, образуемого с целью размещения объекта

**Категории земель:**

- земли неразграниченной государственной или муниципальной собственности
- земли населенных пунктов
- земли сельскохозяйственного назначения
- земли промышленности, энергетики, транспорта, связи, радиовещания, телевидения, информатики, земли для обеспечения космической деятельности, земли обороны, безопасности и иного специального назначения
- земли лесного фонда

**Схема расположения объектов:**

- проектируемая автомобильная дорога (проезжая часть, разделительная полоса, откосы, лотки, трубы, наружное освещение, электроснабжение и т.п.)

Инд. № подл. Подл. и дата. Взам. инв. №

Линия сообщения с листом 6

Изм.	Кол.уч.	Лист	№ док.	Подп.	Дата

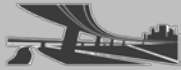
40/23-ДПТ-2-ПМТ-3-Р.1-ГЧ

Лист 7



## **РАЗДЕЛ 2**

### **Проект межевания территории. Текстовая часть**



## 1 ОБЩИЕ ПОЛОЖЕНИЯ

Настоящая документация по планировке территории разработана в составе проекта планировки территории и проекта межевания территории линейного объекта федерального значения «Автомобильная дорога А-108 «Московское большое кольцо» Дмитров – Сергиев Посад – Орехово-Зуево – Воскресенск – Михнево – Балабаново – Руза – Клин – Дмитров на участке км 388+000 – км 395+897, Калужская область» (далее – Объект).

Заказчик - Федеральное управление автомобильных дорог «Центральная Россия» Федерального дорожного агентства» (далее - ФКУ «Центравтомагистраль»).

Разработчик - Общество с ограниченной ответственностью «ГеоДорПроект» (ООО «ГеоДорПроект»).

Подготовка проектов планировки территории осуществляется для:

- выделения элементов планировочной структуры,
- установления границ территорий общего пользования,
- границ зон размещения объектов капитального строительства, в том числе подлежащих реконструкции в связи с изменением их местоположения;
- определения границ красных линий.

Подготовка проекта межевания территории осуществляется для:

- определения местоположения границ, образуемых и изменяемых земельных участков;
- определение количественных и качественных характеристик образуемых и (или) изменяемых лесных участков.

### 1.1 Основание для разработки документации по планировке территории

— Государственный контракт № 40/23-ДПТ от 19.05.2023 на разработку документации по планировке территории (проект планировки территории и проект межевания территории) автомобильной дороги по объекту: «Расходы на подготовку документации по планировке территории и обоснования инвестиций в целях создания объектов капитального строительства федеральной собственности. Автомобильная дорога А-108 «Московское большое кольцо» Дмитров – Сергиев Посад – Орехово-Зуево – Воскресенск – Михнево – Балабаново – Руза – Клин – Дмитров на участке км 378+271 – км 388+000, Калужская область; Автомобильная дорога А-108 «Московское большое кольцо» Дмитров – Сергиев Посад – Орехово-Зуево – Воскресенск – Михнево – Балабаново – Руза – Клин – Дмитров на участке км 388+000 – км 395+897, Калужская область»;

— Техническое задание ФКУ «Центравтомагистраль» на подготовку документации по планировке территории (проект планировки территории и проект межевания

Взам.инв.№	
Подп. и дата	
Инв. № подл.	

<b>40/23-ДПТ-2-ПМТ-3-Р.2-ПЗ</b>					
Изм.	Кол.уч.	Лист	№док.	Подпись	Дата
Разработал		Керин			08.23
Проверил		Маганев			08.23
Н.контроль		Бабаева			08.23

ПОЯСНИТЕЛЬНАЯ ЗАПИСКА	Стадия	Лист	Листов
	П	1	47
<b>ООО «ГеоДорПроект»</b> Санкт-Петербург			



территории) Объекта.

## 1.2 Исходные данные

Исходными данными для разработки документации по планировке территории:

- результаты инженерных изысканий (инженерно-геодезических, инженерно-геологических, инженерно-гидрологических, инженерно-экологических);
- основные проектные решения (с выделением элементов планировочной структуры подлежащей застройке территории в связи с планируемым строительством/реконструкцией);
- сведения Единого государственного реестра недвижимости (далее – ЕГРН);
- дополнительные данные, необходимые для разработки документации по планировке территории в соответствии с требованиями Градостроительного кодекса Российской Федерации.

## 1.3 Нормативная документация

- Градостроительный кодекс Российской Федерации от 29.12.2004 № 190-ФЗ;
- Земельный кодекс Российской Федерации от 25.10.2001 № 136-ФЗ;
- Водный кодекс Российской Федерации от 03.06.2006 № 74-ФЗ;
- Лесной кодекс Российской Федерации от 04.12.2006 № 200-ФЗ;
- Федеральный закон Российской Федерации от 08.11.2007 № 257-ФЗ «Об автомобильных дорогах и о дорожной деятельности в Российской Федерации и о внесении изменений в отдельные законодательные акты Российской Федерации»;
- Федеральный закон Российской Федерации от 13.07.2015 № 218-ФЗ «О государственной регистрации недвижимости»;
- постановление Правительства Российской Федерации от 02.09.2009 № 717 «О нормах отвода земель для размещения автомобильных дорог и (или) объектов дорожного сервиса»;
- постановление Правительства Российской Федерации от 12.11.2020 № 1816 «Об утверждении перечня случаев, при которых для строительства, реконструкции линейного объекта не требуется подготовка документации по планировке территории, перечня случаев, при которых для строительства, реконструкции объекта капитального строительства не требуется получение разрешения на строительство, внесении изменений в перечень видов объектов, размещение которых может осуществляться на землях или земельных участках, находящихся в государственной или муниципальной собственности, без предоставления земельных участков и установления сервитутов, и о признании утратившими силу некоторых актов Правительства Российской Федерации»;
- постановление Правительства Российской Федерации от 31.03.2017 № 402 «Об утверждении правил выполнения инженерных изысканий, необходимых для подготовки документации по планировке территории, перечня видов инженерных изысканий, необходимых для документации по планировке территории, и о внесении изменений в постановление Правительства Российской Федерации от 19 января 2006г. № 20»;
- постановление Правительства Российской Федерации от 12.05.2017 № 564 «Об

						40/23-ДПТ-2-ПМТ-3-Р.2-ПЗ	Лист
Изм.	Кол.уч	Лист	№док.	Подпись	Дата		2



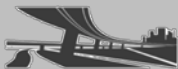
- утверждении Положения о составе и содержании проектов планировки территории, предусматривающих размещение одного или нескольких линейных объектов»;
- постановление Правительства Российской Федерации от 26.07.2017 № 884 «Об утверждении Правил подготовки документации по планировке территории, подготовка которой осуществляется на основании решений уполномоченных федеральных органов исполнительной власти, и принятия уполномоченными федеральными органами исполнительной власти решений об утверждении документации по планировке территории для размещения объектов федерального значения и иных объектов капитального строительства, размещение которых планируется на 2 и более субъектов Российской Федерации»;
  - Приказ Минтранса Российской Федерации от 18.08.2020 № 313 «Об утверждении Порядка установления и использовании полос отвода автомобильных дорог федерального значения»;
  - Приказ Минстроя России от 25.04.2017 № 738/пр «Об утверждении видов элементов планировочной структуры»;
  - Приказ Минстроя России от 25.04.2017 № 740/пр «Об установлении случаев подготовки и требований к подготовке, входящей в состав материалов по обоснованию проекта планировки территории схемы вертикальной планировки, инженерной подготовки и инженерной защиты территории»;
  - Приказ Минстроя России от 25.04.2017 № 739/пр «Об утверждении требований к цифровым топографическим картам и цифровым топографическим планам, используемым при подготовке графической части документации по планировке территории»;
  - государственные регламенты, нормы, правила, стандарты, а также исходные данные, технические условия и требования, выданные органами государственного надзора и заинтересованными организациями при согласовании места размещения объекта строительства.

При разработке документации по планировке территории было учтено территориальное планирование Калужской области, Жуковский муниципальный район, сельское поселение «село Истье», сельское поселение «совхоз Победа», Боровский муниципальный район, сельское поселение «село Ворсино», муниципальное образование «город Балабаново»:

- схема территориального планирования Калужской области;
- схема территориального планирования Жуковского района;
- схема территориального планирования Боровского района;
- правила землепользования и застройки МО сельского поселения «село Истье» Жуковского района Калужской области;
- правила землепользования и застройки МО сельского поселения «село Тарутино» Жуковского района Калужской области;
- генеральный план МО сельского поселения «село Совхоз «Победа» Жуковского района Калужской области;
- правила землепользования и застройки МО сельского поселения «село Ворсино» Боровского района Калужской области;
- правила землепользования и застройки муниципального образования «город

						<b>40/23-ДПТ-2-ПМТ-3-Р.2-ПЗ</b>	Лист
Изм.	Кол.уч	Лист	№ док.	Подпись	Дата		3





Балабаново» Боровского района Калужской области.

Документация по планировке территории выполнена в следующем составе:

1. Проект планировки территории:
  - Том 1 Основная (утверждаемая) часть.
  - Том 2 Материалы по обоснованию.
2. Проект межевания территории:
  - Том 3 Основная (утверждаемая) часть.
  - Том 4 Материалы по обоснованию

						<b>40/23-ДПТ-2-ПМТ-3-Р.2-ПЗ</b>	Лист
Изм.	Кол.уч	Лист	№док.	Подпись	Дата		4



## 2 СВЕДЕНИЯ О ПЛАНИРУЕМОЙ ТЕРРИТОРИИ ПОД РАЗМЕЩЕНИЕ ОБЪЕКТА ТРАНСПОРТНОЙ ИНФРАСТРУКТУРЫ

В административном отношении, размещение линейного объекта федерального значения предусмотрено на территории Жуковского и Боровского районов Калужской области.

Назначение линейного объекта – автомобильная дорога А-108 «Московское большое кольцо» Дмитров – Сергиев Посад – Орехово-Зуево – Воскресенск – Михнево – Балабаново – Руза – Клин – Дмитров на участке км 388+000 – км 395+897, Калужская область.

Полоса отвода объекта транспортной инфраструктуры сформирована в границах красных линий, утвержденных в составе проекта планировки территории.

Информация о площадях земель, необходимых для размещения объекта строительства, приведена в таблице 2.1.

Таблица 2.1. Сводная ведомость занимаемых земель

Площадь образуемых и (или) изменяемых земельных участков, требуемых для размещения Объекта	178 058 кв. м.
Площадь земель в границах существующей полосы отвода автомобильной дороги А-108 «Московское большое кольцо» Дмитров – Сергиев Посад – Орехово-Зуево – Воскресенск – Михнево – Балабаново – Руза – Клин – Дмитров	266 685 кв. м.
<b>Итого (основная дорога)</b>	<b>444 743 кв. м.</b>

### 2.1 Перечень и сведения о площади образуемых земельных участков, в том числе возможные способы их образования

Проектом предусмотрено образование земельных участков для размещения линейного объекта федерального значения (объект транспортной инфраструктуры) «Автомобильная дорога А-108 «Московское большое кольцо» Дмитров – Сергиев Посад – Орехово-Зуево – Воскресенск – Михнево – Балабаново – Руза – Клин – Дмитров на участке км 388+000 – км 395+897, Калужская область» в границах зоны размещения объекта, утвержденных в составе проекта планировки территории.

Образование земельных участков, входящих в полосу отвода объекта федерального значения «Автомобильная дорога А-108 «Московское большое кольцо» Дмитров – Сергиев Посад – Орехово-Зуево – Воскресенск – Михнево – Балабаново – Руза – Клин – Дмитров на участке км 388+000 – км 395+897, Калужская область», предусмотрено:

- из земель, государственная собственность на которые не разграничена;
- путем раздела с сохранением исходного земельного участка в измененных границах, находящихся в государственной или муниципальной собственности.

Перечень и сведения о площади образуемых земельных участков, с целью размещения объекта «Автомобильная дорога А-108 «Московское большое кольцо» Дмитров – Сергиев Посад – Орехово-Зуево – Воскресенск – Михнево – Балабаново – Руза – Клин – Дмитров на участке км 388+000 – км 395+897, Калужская область», а также возможные способы их образования представлены в Приложении 1.

						40/23-ДПТ-2-ПМТ-3-Р.2-ПЗ	Лист
Изм.	Кол.уч	Лист	№док.	Подпись	Дата		5



### **Сведения об отнесении (неотнесении) образуемых земельных участков к территории общего пользования**

Земельные участки, образуемые с целью размещения проектируемого Объекта и расположенные в границах зоны размещения линейного Объекта федерального значения, будут отнесены к территориям общего пользования.

### **Перечень координат характерных точек образуемых земельных участков**

Перечень координат характерных точек образуемых земельных участков, подготовленный в форме таблицы, представлен в Приложении 2.

### **Вид разрешенного использования образуемых земельных участков, предназначенных для размещения линейного объекта, а также существующих земельных участков, занятых линейными объектами, в соответствии с проектом планировки территории**

Согласно классификатору видов разрешенного использования земельных участков, утвержденному Приказом Федеральной службы государственной регистрации, кадастра и картографии от 10.11.2020 №П/0412 вид разрешенного использования образуемых земельных участков в соответствии с проектом планировки территории Объекта «Автомобильная дорога А-108 «Московское большое кольцо» Дмитров – Сергиев Посад – Орехово-Зуево – Воскресенск – Михнево – Балабаново – Руза – Клин – Дмитров на участке км 388+000 – км 395+897, Калужская область»:

- «Автомобильный транспорт» (код вида разрешенного использования 7.2);
- «Земельные участки (территории) общего пользования» (код вида разрешенного использования 12.0);

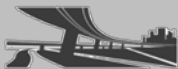
### **2.2 Целевое назначение лесов, вид (виды) разрешенного использования лесного участка, количественные и качественные характеристики лесного участка, сведения о нахождении лесного участка в границах особо защитных участков лесов (в случае если подготовка проекта межевания территории осуществляется в целях определения местоположения границ, образуемых и (или) изменяемых лесных участков)**

В соответствии с Приказом Федерального агентства лесного хозяйства от 16.10.2008 г. № 299 «Об определении количества лесничеств (лесопарков) установления их границ» на территории Калужской области образованы Боровское и Жуковское лесничества. Балабановское участковое лесничество входит в состав Боровского лесничества. Воробьевское участковое лесничество (совхоз «Тарутинский»), Воробьевское участковое лесничество (б.Воробьевское лесничество) входят в состав Жуковского лесничества.

На момент проектирования лесного участка, на территории Боровского и Жуковского лесничеств распространяется действие лесохозяйственных регламентов, утвержденных приказом Министерства природных ресурсов и экологии Калужской области от 10.09.2018 г. № 780-18.

Леса, расположенные на землях лесного фонда Жуковского лесничества, относятся

						<b>40/23-ДПТ-2-ПМТ-3-Р.2-ПЗ</b>	Лист
Изм.	Кол.уч	Лист	№док.	Подпись	Дата		6



к защитным и эксплуатационным лесам. Категории защитных лесов определены в соответствии со ст. 10 и 111 Лесного кодекса РФ, Приказом Федерального агентства лесного хозяйства от 27.02.2023 г. № 228 «Об отнесении лесов к защитным лесам, эксплуатационным лесам и установлении их границ, о выделении особо защитных участков лесов и установлении их границ на территории Боровского лесничества Калужской области и о внесении изменений в Приказы Федерального агентства лесного хозяйства от 15.09.2009 г. № 363, от 14.07.2014 г. № 242», Приказом Федерального агентства лесного хозяйства от 28.02.2023 г. № 267 «Об отнесении лесов к защитным лесам, эксплуатационным лесам и установлении их границ, о выделении особо защитных участков лесов и установлении их границ на территории Жуковского лесничества Калужской области и о внесении изменения в приказ Федерального агентства лесного хозяйства от 20.02.2019 г. № 373 и о признании утратившими силу некоторых приказов Федерального агентства лесного хозяйства».

Согласно указанным документам, кварталы, в которых расположены проектируемые лесные участки, относятся к защитным лесам с категориями защитности:

Леса, расположенные в водоохранных зонах: кварталы № 58 (часть выдела 23), № 59 (части выделов 15, 16, 20, 22), № 65 (части выделов 15, 17) Воробьевского участкового лесничества (б.Воробьевское лесничество) Жуковского лесничества.

Леса, выполняющие функции защиты природных и иных объектов – леса, расположенные в защитных полосах лесов (леса, расположенные в границах полос отвода железных дорог и придорожных полос автомобильных дорог, установленных в соответствии с законодательством Российской Федерации о железнодорожном транспорте, законодательством об автомобильных дорогах и о дорожной деятельности): кварталы № 53 (части выделов 11, 12, 29), № 60 (часть выдела 9), № 61 (части выделов 15, 33) Балабановского участкового лесничества Боровского лесничества; кварталы № 1 (части выделов 28, 29, 31, 32, 37) Воробьевского участкового лесничества (совхоз «Тарутинский») Жуковского лесничества; кварталы № 57 (части выделов 16, 17, 18, 19, 20, 22, 23, 24, 25, 26, 28, 51, 52, 55), № 58 (части выделов 18, 19, 20, 21, 22, 23, 24, 25, 26, 27, 29, 43), № 59 (части выделов 15, 22), № 63 (части выделов 1, 22), № 64 (части выделов 1, 3, 4, 5, 8), № 65 (части выделов 15, 17, 20, 25, 26, 27, 28, 29, 31, 33, 38, 40, 41, 47, 48), № 66 (части выделов 19, 20, 21, 22, 26, 27, 28) Воробьевского участкового лесничества (б.Воробьевское лесничество) Жуковского лесничества.

### **Количественные и качественные характеристики проектируемого лесного участка**

Количественные и качественные характеристики проектируемого лесного участка составляются на основании данных государственного лесного реестра Жуковского и Боровского лесничеств.

						40/23-ДПТ-2-ПМТ-3-Р.2-ПЗ	Лист
Изм.	Кол.уч	Лист	№док.	Подпись	Дата		7



Таблица 1. Распределение земель

Общая площадь, га	в том числе									
	лесные земли					нелесные земли				
	занятые лесными насаждениями - всего	в том числе покрытые лесными культурами	лесные питомники, плантации	не занятые лесными насаждениями	итого	дороги	просеки	болота	прочие земли	итого
1	2	3	4	5	6	7	8	9	10	11
14,3137	13,6800	0,5978	-	0,1131	13,7931	0,0941	0,0840	-	0,3425	0,5206

Таблица 2. Характеристика насаждений проектируемого лесного участка

Участковое лесничество/урочище (при наличии)	Но-мер квар-тала	Но-мер вы-дела	Площадь (га)/запас древесины при наличии (куб. м)	Состав насаждения или характеристика лесного участка при отсутствии насаждения	в том числе по группам возраста древостоя (га/куб. м)			
					молодняки	средне-возрастные	приспе-вающие	спелые и перестой-ные
1	2	3	4	5	6	7	8	9
Боровское л-во, Балабановское уч. л-во	53	11	0,0226 / 9	ЛК 10Е	-	0,0226 / 9	-	-
Боровское л-во, Балабановское уч. л-во	53	12	0,0152 / 3	8Б1Олс1Е+Ос	-	-	-	0,0152 / 3
Боровское л-во, Балабановское уч. л-во	53	29	0,0182 / 5	8Б2Е+Д+Ив	-	-	-	0,0182 / 5
Боровское л-во, Балабановское уч. л-во	60	9	0,0368 / 7	7Б2Ос1Е+С	-	-	-	0,0368 / 7



Боровское л-во, Балабановское уч. л-во	61	15	0,0646 / 13	6Б3Ос1Е	-	0,0646 / 13	-	-
Боровское л-во, Балабановское уч. л-во	61	33	0,0625 / -	ЛЭП	-	-	-	-
Жуковское л-во, Воробьевское уч. л-во, совхоз «Тарутинский»	1	28	0,2285 / 71	7ЕЗБ+Ос+Олс	-	-	0,2285 / 71	-
Жуковское л-во, Воробьевское уч. л-во, совхоз «Тарутинский»	1	29	0,2238 / 43	6Б4Е+Ос	-	-	-	0,2238 / 43
Жуковское л-во, Воробьевское уч. л-во, совхоз «Тарутинский»	1	31	0,0316 / -	Прочие трассы	-	-	-	-
Жуковское л-во, Воробьевское уч. л-во, совхоз «Тарутинский»	1	32	0,0067 / 1	6Б4Е	-	-	-	0,0067 / 1
Жуковское л-во, Воробьевское уч. л-во, совхоз «Тарутинский»	1	37	0,2522 / 76	5Е2ЕЗБ+Олс+Ос	-	-	-	0,2522 / 76
Жуковское л-во, Воробьевское уч. л-во (б.Воробьевское л-во)	57	16	0,3522 / 85	7Б3Ос+Е+Д10Е	-	-	-	0,3522 / 85



Жуковское л-во, Воробьевское уч. л-во (б.Воробьевское л-во)	57	17	0,3795 / 46	7Д3Ос+Лип	-	0,3795 / 46	-	-
Жуковское л-во, Воробьевское уч. л-во (б.Воробьевское л-во)	57	18	0,1370 / -	Прочие земли	-	-	-	-
Жуковское л-во, Воробьевское уч. л-во (б.Воробьевское л-во)	57	19	0,0785 / -	Прогалина, ед. 10Б	-	-	-	-
Жуковское л-во, Воробьевское уч. л-во (б.Воробьевское л-во)	57	20	0,4355 / 44	7Д1Лип1Ос1Б+Олч	-	0,4355 / 44	-	-
Жуковское л-во, Воробьевское уч. л-во (б.Воробьевское л-во)	57	22	0,3321 / 83	4Ос3Б1Д1Лип1Е	-	-	-	0,3321 / 83
Жуковское л-во, Воробьевское уч. л-во (б.Воробьевское л-во)	57	23	0,5126 / 133	4Б3Ос1Е2Е	-	-	0,5126 / 133	-
Жуковское л-во, Воробьевское уч. л-во (б.Воробьевское л-во)	57	24	0,2454 / 64	6Ос2Б2Д+Е+Лип	-	-	-	0,2454 / 64
Жуковское л-во, Воробьевское уч. л-во (б.Воробьевское л-во)	57	25	0,4477 / 85	8Б2Д+Ос	-	-	-	0,4477 / 85

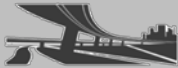
Изм.	Кол.уч	Лист	№док.	Подпись	Дата
------	--------	------	-------	---------	------



Жуковское л-во, Воробьевское уч. л-во (б.Воробьевское л-во)	57	26	0,0792 / 2	10Б	0,0792 / 2	-	-	-
Жуковское л-во, Воробьевское уч. л-во (б.Воробьевское л-во)	57	28	0,3321 / 56	6Б2Ос2Д+Лип	-	-	-	0,3321 / 56
Жуковское л-во, Воробьевское уч. л-во (б.Воробьевское л-во)	57	51	0,0120 / -	Просеки	-	-	-	-
Жуковское л-во, Воробьевское уч. л-во (б.Воробьевское л-во)	57	52	0,0240 / -	Дороги	-	-	-	-
Жуковское л-во, Воробьевское уч. л-во (б.Воробьевское л-во)	57	55	0,0080 / -	Просеки	-	-	-	-
Жуковское л-во, Воробьевское уч. л-во (б.Воробьевское л-во)	58	18	0,3829 / 100	5Б3Ос2Е+Д ЛК под пологом 10Е	-	-	-	0,3829 / 100
Жуковское л-во, Воробьевское уч. л-во (б.Воробьевское л-во)	58	19	0,0346 / -	Проголина, ед. 10Б+Е	-	-	-	-
Жуковское л-во, Воробьевское уч. л-во (б.Воробьевское л-во)	58	20	0,1447 / 49	5Б1Ос3Е1Е	-	-	-	0,1447 / 49

Изм.	Кол.уч	Лист	№док.	Подпись	Дата
------	--------	------	-------	---------	------





Жуковское л-во, Воробьевское уч. л-во (б.Воробьевское л-во)	58	21	1,1015 / 496	7Е2Б1Ос+Д	-	-	1,1015 / 496	-
Жуковское л-во, Воробьевское уч. л-во (б.Воробьевское л-во)	58	22	0,4559 / 14	10Б	-	0,4559 / 14	-	-
Жуковское л-во, Воробьевское уч. л-во (б.Воробьевское л-во)	58	23	0,1585 / 29	7Б1Д1Ос1Е+Лип	-	-	0,1585 / 29	-
Жуковское л-во, Воробьевское уч. л-во (б.Воробьевское л-во)	58	24	0,1010 / 27	7Б3Ос+Е+Д	-	-	-	0,1010 / 27
Жуковское л-во, Воробьевское уч. л-во (б.Воробьевское л-во)	58	25	0,0541 / 1	5Ос3Б2Ив+Кл	0,0541 / 1	-	-	-
Жуковское л-во, Воробьевское уч. л-во (б.Воробьевское л-во)	58	26	0,1923 / 65	ЛК 7Е2Б1Ос+Д	-	0,1923 / 65	-	-
Жуковское л-во, Воробьевское уч. л-во (б.Воробьевское л-во)	58	27	0,0439 / -	Свалка мусора	-	-	-	-
Жуковское л-во, Воробьевское уч. л-во (б.Воробьевское л-во)	58	29	1,3889 / 389	5Е3Б1Ос1Д	-	1,3889 / 389	-	-

Изм.	Кол.уч	Лист	№док.	Подпись	Дата
------	--------	------	-------	---------	------



Жуковское л-во, Воробьевское уч. л-во (б.Воробьевское л-во)	58	43	0,0080 / -	Просеки	-	-	-	-
Жуковское л-во, Воробьевское уч. л-во (б.Воробьевское л-во)	59	15	0,4481 / 117	5Ос3Б1Лип1Д+Е	-	-	-	0,4481 / 117
Жуковское л-во, Воробьевское уч. л-во (б.Воробьевское л-во)	59	16	0,3949 / 107	2Б2Ос2Лип3Е1Д	-	-	-	0,3949 / 107
Жуковское л-во, Воробьевское уч. л-во (б.Воробьевское л-во)	59	20	0,0040 / -	Дороги	-	-	-	-
Жуковское л-во, Воробьевское уч. л-во (б.Воробьевское л-во)	59	22	0,0661 / -	Дороги	-	-	-	-
Жуковское л-во, Воробьевское уч. л-во (б.Воробьевское л-во)	63	1	0,0891 / 20	5Ос4Б1Д+Е	-	-	-	0,0891 / 20
Жуковское л-во, Воробьевское уч. л-во (б.Воробьевское л-во)	63	22	0,0080 / -	Просеки	-	-	-	-
Жуковское л-во, Воробьевское уч. л-во (б.Воробьевское л-во)	64	1	0,4666 / 117	4Б3Ос1Лип1Е1Д	-	-	-	0,4666 / 117

Изм.	Кол.уч	Лист	№док.	Подпись	Дата
------	--------	------	-------	---------	------

40/23-ДПТ-2-ПМТ-3-Р.2-ПЗ

Лист

13



Жуковское л-во, Воробьевское уч. л-во (б.Воробьевское л-во)	64	3	0,1234 / 25	4Д3Ос2Б1Лип+Е	-	0,1234 / 25	-	-
Жуковское л-во, Воробьевское уч. л-во (б.Воробьевское л-во)	64	4	0,5128 / 118	4Б3Ос1Лип2Е+Д	-	-	-	0,5128 / 118
Жуковское л-во, Воробьевское уч. л-во (б.Воробьевское л-во)	64	5	0,1217 / 41	5Е2Б2Лип1Ос+Д	-	-	-	0,1217 / 41
Жуковское л-во, Воробьевское уч. л-во (б.Воробьевское л-во)	64	8	0,0080 / -	Просеки	-	-	-	-
Жуковское л-во, Воробьевское уч. л-во (б.Воробьевское л-во)	65	15	0,0545 / 8	5Олс2Б2Ос1Олч+Е	-	-	-	0,0545 / 8
Жуковское л-во, Воробьевское уч. л-во (б.Воробьевское л-во)	65	17	0,3013 / 102	6Е1Д1Б1Ос1Лип	-	-	0,3013 / 102	-
Жуковское л-во, Воробьевское уч. л-во (б.Воробьевское л-во)	65	20	0,2270 / 50	6Б3Ос1Е+Д+Олс	-	-	0,2270 / 50	-
Жуковское л-во, Воробьевское уч. л-во (б.Воробьевское л-во)	65	25	0,0588 / 9	5Олс2Ос1Б1Олч1Е	-	-	-	0,0588 / 9

Изм.	Кол.уч	Лист	№док.	Подпись	Дата
------	--------	------	-------	---------	------



Жуковское л-во, Воробьевское уч. л-во (б.Воробьевское л-во)	65	26	0,1398 / 36	5Ос2Б1Дн2Е	-	-	-	0,1398 / 36
Жуковское л-во, Воробьевское уч. л-во (б.Воробьевское л-во)	65	27	0,0410 / 6	5Олс3Ос1Б1Е	-	-	-	0,0410 / 6
Жуковское л-во, Воробьевское уч. л-во (б.Воробьевское л-во)	65	28	0,2210 / 57	5Ос3Б2Е+Дн	-	-	-	0,2210 / 57
Жуковское л-во, Воробьевское уч. л-во (б.Воробьевское л-во)	65	29	0,5915 / 130	5Б4Ос1Д	-	0,5915 / 130	-	-
Жуковское л-во, Воробьевское уч. л-во (б.Воробьевское л-во)	65	31	0,0685 / 15	5Ос3Б1Лип1Е+Олс	-	-	-	0,0685 / 15
Жуковское л-во, Воробьевское уч. л-во (б.Воробьевское л-во)	65	33	0,2137 / 77	3Е2Е4Ос1Лип	-	-	0,2137 / 77	-
Жуковское л-во, Воробьевское уч. л-во (б.Воробьевское л-во)	65	38	0,0485 / 13	5Ос3Б1Лип1Е+Д	-	-	-	0,0485 / 13
Жуковское л-во, Воробьевское уч. л-во (б.Воробьевское л-во)	65	40	0,1390 / 40	4Ос3Лип3Е+Д+Б	-	-	-	0,1390 / 40

Изм.	Кол.уч	Лист	№док.	Подпись	Дата
------	--------	------	-------	---------	------



Жуковское л-во, Воробьевское уч. л-во (б.Воробьевское л-во)	65	41	0,2235 / 87	5Е2Ос1Б1Лип1Д	-	-	0,2235 / 87	-
Жуковское л-во, Воробьевское уч. л-во (б.Воробьевское л-во)	65	47	0,0160 / -	Просеки	-	-	-	-
Жуковское л-во, Воробьевское уч. л-во (б.Воробьевское л-во)	65	48	0,0080 / -	Просеки	-	-	-	-
Жуковское л-во, Воробьевское уч. л-во (б.Воробьевское л-во)	66	19	0,3225 / 110	7Е2Ос1Б+Лип	-	-	0,3225 / 110	-
Жуковское л-во, Воробьевское уч. л-во (б.Воробьевское л-во)	66	20	0,2763 / 108	6Лип2Ос1Б1Е+Д	-	-	0,2763 / 108	-
Жуковское л-во, Воробьевское уч. л-во (б.Воробьевское л-во)	66	21	0,3788 / 133	6Е2Ос1Б1Лип+Д	-	-	0,3788 / 133	-
Жуковское л-во, Воробьевское уч. л-во (б.Воробьевское л-во)	66	22	0,2530 / 106	4Лип2Ос1Б3Е+Д	-	-	0,2530 / 106	-
Жуковское л-во, Воробьевское уч. л-во (б.Воробьевское л-во)	66	26	0,0355 / -	Газопровод	-	-	-	-

Изм.	Кол.уч	Лист	№док.	Подпись	Дата
------	--------	------	-------	---------	------



Жуковское л-во, Воробьевское уч. л-во (б.Воробьевское л-во)	66	27	0,0320 / -	Газопровод	-	-	-	-
Жуковское л-во, Воробьевское уч. л-во (б.Воробьевское л-во)	66	28	0,0160 / -	Просеки	-	-	-	-
<b>Итого</b>			<b>14,3137 / 3628</b>	-	<b>0,1333 / 3</b>	<b>3,6542 / 735</b>	<b>4,1972 / 1502</b>	<b>5,6953 / 1388</b>

Таблица 3. Средние таксационные показатели насаждений проектируемого лесного участка

Целевое назначение лесов	Хозяйство, преобладающая порода	Состав насаждений	Возраст	Бонитет	Полнота	Средний запас древесины (куб. м/га)			
						молодняки	средневозрастные	приспевающие	спелые и перестойные
1	2	3	4	5	6	7	8	9	10
Защитные	Хвойные, Е	6Е2Б1Ос1Д+Лип+Д+Олс	85	1	0,6	-	289	388	313
	Твердолиственные, Д	6Д2Ос1Б1Лип+Е+Олч	70	3	0,4	-	123	-	-
	Мягколиственные, Б	4Б3Ос1Е1Лип1Д+С+Е+Дн+Кл+Б+Ос+Олс+Олч+Ив	73	1	0,6	23	141	298	239

Таблица 4. Виды и объемы использования лесов на проектируемом лесном участке

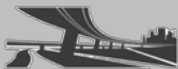
Целевое назначение лесов	Хозяйство (хвойное, твердолиственное, мягколиственные)	Площадь (га)	Единица измерения	Объемы использования лесов (изъятия лесных ресурсов)
1	2	3	4	5

Вид использования лесов – строительство, реконструкция, эксплуатация линейных объектов.

Цель предоставления лесного участка – строительство линейного объекта:

«Автомобильная дорога А-108 «Московское большое кольцо» Дмитров – Сергиев Посад – Орехово-Зуево – Воскресенск – Михнево – Балабаново – Руза – Клин – Дмитров на участке км 388+000 – км 395+897, Калужская область»

Защитные	хвойное	4,7475	куб.м	1656
	твердолиственное	0,9384	куб.м	115
	мягколиственное	7,9941	куб.м	1857
	-	0,6337	га	0,6337



### Виды разрешенного использования лесов на проектируемом лесном участке

Лесохозяйственными регламентами Боровского и Жуковского лесничеств в испрашиваемых кварталах № 53 (части выделов 11, 12, 29), № 60 (часть выдела 9), № 61 (части выделов 15, 33) Балабановского участкового лесничества Боровского лесничества; кварталы № 1 (части выделов 28, 29, 31, 32, 37) Воробьевского участкового лесничества (совхоз «Гарутинский») Жуковского лесничества; в кварталах № 57 (части выделов 16, 17, 18, 19, 20, 22, 23, 24, 25, 26, 28, 51, 52, 55), № 58 (части выделов 18, 19, 20, 21, 22, 23, 24, 25, 26, 27, 29, 43), № 59 (части выделов 15, 16, 20, 22), № 63 (части выделов 1, 22), № 64 (части выделов 1, 3, 4, 5, 8), № 65 (части выделов 15, 17, 20, 25, 26, 27, 28, 29, 31, 33, 38, 40, 41, 47, 48), № 66 (части выделов 19, 20, 21, 22, 26, 27, 28) Воробьевского участкового лесничества (б.Воробьевское лесничество) Жуковского лесничества и соответственно в проектируемом лесном участке установлены следующие виды разрешенного использования лесов:

- заготовка древесины;
- заготовка живицы;
- заготовка и сбор недревесных лесных ресурсов;
- заготовка пищевых лесных ресурсов и сбор лекарственных растений;
- осуществление видов деятельности в сфере охотничьего хозяйства;
- ведение сельского хозяйства;
- пчеловодство и сенокосение;
- осуществление научно-исследовательской деятельности, образовательной деятельности;
- осуществление рекреационной деятельности;
- создание лесных плантаций и их эксплуатация;
- выращивание лесных плодовых, ягодных, декоративных растений, лекарственных растений;
- выращивание посадочного материала лесных растений (саженцев, сеянцев);
- выполнение работ по геологическому изучению недр, разработка месторождений полезных ископаемых;
- строительство и эксплуатация водохранилищ и иных искусственных водных объектов, а также гидротехнических сооружений и специализированных портов;
- строительство, реконструкция, эксплуатация линейных объектов;
- переработка древесины и иных лесных ресурсов;
- осуществление религиозной деятельности.

### Сведения об обременениях проектируемого лесного участка

Кварталы №№ 57, 58, 59, 63, 64, 65, 66 Воробьевского участкового лесничества (б.Воробьевское лесничество) Жуковского лесничества, предоставлены в аренду ООО «НМЛК-Калуга» по договору аренды лесного участка № 117 от 02.11.2016 г. сроком на 49 лет, ПАО «Газпром» по договору аренды лесного участка № 13 от 22.05.2015 г. сроком на 49 лет, Казакову В.Е. по договору аренды лесного участка № 140 от 28.01.2010 г. сроком на 49 лет, ООО «Стройцентр» по договору аренды лесного участка № 441 от 26.12.2008 г. сроком по 17.07.2055 г., АОР «НП Жуковмежрайгаз» по договору аренды лесного участка

						<b>40/23-ДПТ-2-ПМТ-3-Р.2-ПЗ</b>	Лист
Изм.	Кол.уч	Лист	№док.	Подпись	Дата		18



№ 51 от 18.11.2021 г. сроком на 11 месяцев, ИП Мирошкиной И.В. по договору аренды лесного участка № 65 от 07.10.2010 г. сроком на 15 лет, Копылову А.И. по договору аренды лесного участка № 82 от 23.07.2009 г. сроком на 15 лет.

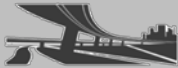
### Сведения об ограничениях использования лесов

С учетом целевого назначения и правового режима лесов, установленного лесным законодательством Российской Федерации, лесохозяйственным регламентом Боровского и Жуковского лесничеств установлены ограничения по видам целевого назначения лесов.

### Ограничения по видам целевого назначения лесов

№ п/п	Целевое назначение лесов	Ограничения использованию лесов
1	2	3
1	<b>Защитные леса</b>	<p>В защитных лесах запрещается осуществление деятельности, несовместимой с их целевым назначением и полезными функциями (ч. 6, ст. 111 ЛК РФ).</p> <p>В защитных лесах сплошные рубки осуществляются в случаях:</p> <ul style="list-style-type: none"> <li>- строительство, реконструкция, эксплуатация объектов с целью осуществления работ по геологическому изучению недр; разработки месторождений полезных ископаемых; использования водохранилищ и иных искусственных водных объектов, а также гидротехнических сооружений и специализированных портов; использования линий электропередачи, линий связи, дорог, трубопроводов и других линейных объектов;</li> </ul> <p>Создание лесоперерабатывающей инфраструктуры запрещается в защитных лесах, а также в иных предусмотренных настоящим Кодексом, другими федеральными законами случаях (часть 2 ст.14 ЛК РФ).</p> <p>При проведении выборочных рубок спелых и перестойных лесных насаждений в рубку назначаются деревья и кустарники в следующей очередности: погибшие и поврежденные, ослабленные, наиболее старые, перестойные в смешанных насаждениях менее долговечных пород и поколений, перестойные и спелые деревья других пород, утрачивающие жизнеспособность, устойчивость, способность выполнять полезные целевые функции</p> <p>Выборочные рубки и сплошные рубки деревьев, кустарников, лиан, в том числе в охранных зонах и санитарно-защитных зонах, предназначенных для обеспечения безопасности граждан и создания необходимых условий для эксплуатации соответствующих объектов (части 5 ст.21 ЛК РФ) в целях (в том числе в целях проведения аварийно-спасательных работ):</p> <ol style="list-style-type: none"> <li>1) осуществления работ по геологическому изучению недр;</li> <li>2) разработки месторождений полезных ископаемых;</li> <li>3) использования водохранилищ и иных искусственных водных объектов, а также гидротехнических сооружений и специализированных портов;</li> <li>4) использования линий электропередачи, линий связи, дорог, трубопроводов и других линейных объектов, а также сооружений, являющихся неотъемлемой технологической частью указанных объектов (далее - линейные объекты)</li> </ol> <p>допускаются в случаях, если строительство, реконструкция, эксплуатация объектов, не связанных с созданием лесной инфраструктуры, для вышеуказанных целей, не запрещены или не ограничены в соответствии с законодательством Российской Федерации (часть 5.1 ст.21 ЛК РФ)</p> <p>Для строительства, реконструкции, эксплуатации линейных объектов допускаются выборочные рубки и сплошные рубки для создания просек шириной, определенной в соответствии с требованиями соответствующих нормативных правовых актов, если строительство, реконструкция, эксплуатация линейных объектов или такие рубки не запрещены статьями 110-119 Лесного кодекса Российской Федерации</p>





1.1	Леса, расположенные в водоохранных зонах	<p>Запрещаются (ст. 113 ЛК РФ):</p> <ol style="list-style-type: none"><li>1) проведение сплошных рубок лесных насаждений, за исключением случаев, предусмотренных частью 5.1 статьи 21 Лесного Кодекса РФ;</li><li>2) использование токсичных химических препаратов для охраны и защиты лесов, в том числе в научных целях;</li><li>3) ведение сельского хозяйства, за исключением сенокосения и пчеловодства;</li><li>4) создание и эксплуатация лесных плантаций;</li><li>5) размещение объектов капитального строительства, за исключением линейных объектов, гидротехнических сооружений и объектов, связанных с выполнением работ по геологическому изучению и разработкой месторождений углеводородного сырья.</li><li>6) в лесах, расположенных в водоохранных зонах, лесах, выполняющих функции защиты природных и иных объектов, ценных лесах и лесах, расположенных на особо защитных участках лесов, запрещается создание лесоперерабатывающей инфраструктуры (ч. 2 ст. 14 ЛК РФ).</li><li>7) использование сточных вод в целях регулирования плодородия почв (ч. 15 ст. 65 ВК РФ);</li><li>8) осуществление авиационных мер по борьбе с вредными организмами (ч. 15 ст. 65 ВК РФ);</li><li>9) движение и стоянка транспортных средств (кроме специальных транспортных средств), за исключением их движения по дорогам и стоянки на дорогах и в специально оборудованных местах, имеющих твердое покрытие (ч. 15 ст. 65 ВК РФ);</li><li>10) сброс сточных, в том числе дренажных, вод (ч. 15 ст. 65 ВК РФ);</li><li>11) разведка и добыча общераспространенных полезных ископаемых (за исключением случаев, если разведка и добыча общераспространенных полезных ископаемых осуществляются пользователями недр, осуществляющими разведку и добычу иных видов полезных ископаемых, в границах предоставленных им в соответствии с законодательством Российской Федерации о недрах горных отводов и (или) геологических отводов на основании утвержденного технического проекта в соответствии со статьей 19.1 Закона Российской Федерации от 21 февраля 1992 года N 2395-1 «О недрах») (ч. 15 ст. 65 ВК РФ);</li></ol> <p>В границах прибрежных защитных полос наряду с установленными ограничениями запрещаются (ч. 17 ст. 65 ВК РФ):</p> <ol style="list-style-type: none"><li>1) распашка земель;</li><li>2) размещение отвалов размываемых грунтов;</li><li>3) выпас сельскохозяйственных животных и организация для них летних лагерей, ванн.</li></ol>
1.2	Леса, выполняющие функции защиты природных и иных объектов, в том числе	<p>Запрещаются (ст. 114 ЛК РФ):</p> <ol style="list-style-type: none"><li>1) проведение сплошных рубок лесных насаждений, за исключением случаев, предусмотренных частью 5.1 статьи 21 настоящего Кодекса, и случаев проведения сплошных рубок в зонах с особыми условиями использования территорий, на которых расположены соответствующие леса, если режим указанных зон предусматривает вырубку деревьев, кустарников, лиан;</li><li>2) создание лесоперерабатывающей инфраструктуры (ст. 14 ЛК РФ);</li></ol> <p>использование лесов в целях создания лесных плантаций не допускается</p>
1.2.1	Леса, расположенные в защитных полосах лесов	<p>Использование с соблюдением требований, установленных законодательством РФ о железнодорожном транспорте, об автомобильном транспорте.</p> <p>При выполнении работ по лесовосстановлению в защитных полосах лесов, расположенных вдоль железнодорожных путей общего пользования, федеральных автомобильных дорог общего пользования, автомобильных дорог общего пользования, находящихся в собственности субъектов Российской Федерации (далее – защитные придорожные полосы лесов) используются древесные породы, устойчивые к вредным веществам, поступающим в атмосферу, почву в связи со строительством, эксплуатацией, ремонтом автомобильных дорог</p> <p>Выборочные рубки лесных насаждений ведутся умеренной, умеренно-высокой и высокой интенсивности</p>



**Сведения о наличии зданий, сооружений, объектов, связанных с созданием лесной инфраструктуры и объектов, не связанных с созданием лесной инфраструктуры на проектируемом лесном участке**

Таблица 5

№ п/п	Участковое лесничество/урочище (при наличии)	Номер квартала	Номер выдела	Площадь объекта (га)	Наименование объекта
1	2	3	4	5	6
1	Боровское л-во, Балабановское уч. л-во	61	33	0,0625	ЛЭП
2	Жуковское л-во, Воробьевское уч. л-во	1	31	0,0316	Прочие трассы
3	Жуковское л-во, Воробьевское уч. л-во (б.Воробьевское л-во)	57	51	0,0120	Просеки
4	Жуковское л-во, Воробьевское уч. л-во (б.Воробьевское л-во)	57	52	0,0240	Дороги
5	Жуковское л-во, Воробьевское уч. л-во (б.Воробьевское л-во)	57	55	0,0080	Просеки
6	Жуковское л-во, Воробьевское уч. л-во (б.Воробьевское л-во)	58	43	0,0080	Просеки
7	Жуковское л-во, Воробьевское уч. л-во (б.Воробьевское л-во)	59	20	0,0040	Дороги
8	Жуковское л-во, Воробьевское уч. л-во (б.Воробьевское л-во)	59	22	0,0661	Дороги
9	Жуковское л-во, Воробьевское уч. л-во (б.Воробьевское л-во)	63	22	0,0080	Просеки
10	Жуковское л-во, Воробьевское уч. л-во (б.Воробьевское л-во)	64	8	0,0080	Просеки
11	Жуковское л-во, Воробьевское уч. л-во (б.Воробьевское л-во)	65	47	0,0160	Просеки



12	Жуковское л-во, Воробьевское уч. л-во (б.Воробьевское л-во)	65	48	0,0080	Просеки
13	Жуковское л-во, Воробьевское уч. л-во (б.Воробьевское л-во)	66	26	0,0355	Газопровод
14	Жуковское л-во, Воробьевское уч. л-во (б.Воробьевское л-во)	66	27	0,0320	Газопровод
15	Жуковское л-во, Воробьевское уч. л-во (б.Воробьевское л-во)	66	28	0,0160	Просеки
<b>Итого</b>				<b>0,3397</b>	-

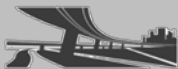
**Сведения о наличии на проектируемом лесном участке  
особо защитных участков лесов, особо охраняемых природных  
территорий, зон с особыми условиями использования территорий**

Согласно данным государственного лесного реестра на проектируемом лесном участке присутствуют особо защитные участки лесов (ОЗУ).

Таблица 6

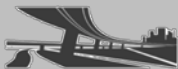
N п/п	Наименование участкового лесничества/ урочища (при наличии)	Номер квартала	Номер выдела	Виды ОЗУ, наименование ООПТ, виды зон с особыми условиями использования территорий	Общая площадь, га
1	2	3	4	5	6
1	Боровское л-во, Балабановское уч. л-во	53	11	Участки лесов вокруг сельских населенных пунктов и садовых товариществ	0,0226
2	Боровское л-во, Балабановское уч. л-во	53	12	Участки лесов вокруг сельских населенных пунктов и садовых товариществ	0,0152
3	Боровское л-во, Балабановское уч. л-во	53	29	Участки лесов вокруг сельских населенных пунктов и садовых товариществ	0,0182
4	Боровское л-во, Балабановское уч. л-во	60	9	Участки лесов вокруг сельских населенных пунктов и садовых товариществ	0,0368
5	Боровское л-во, Балабановское уч. л-во	61	15	Участки лесов вокруг сельских населенных пунктов и садовых товариществ	0,0646

						<b>40/23-ДПТ-2-ПМТ-3-Р.2-ПЗ</b>	Лист
Изм.	Кол.уч	Лист	№док.	Подпись	Дата		22



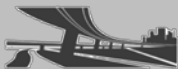
6	Боровское л-во, Балабановское уч. л-во	61	33	Участки лесов вокруг сельских населенных пунктов и садовых товариществ	0,0625
7	Жуковское л-во, Воробьевское уч. л-во (совхоз «Тарутинский»)	1	28	Участки лесов вокруг сельских населенных пунктов и садовых товариществ	0,2285
8	Жуковское л-во, Воробьевское уч. л-во (совхоз «Тарутинский»)	1	29	Участки лесов вокруг сельских населенных пунктов и садовых товариществ	0,2238
9	Жуковское л-во, Воробьевское уч. л-во (совхоз «Тарутинский»)	1	31	Участки лесов вокруг сельских населенных пунктов и садовых товариществ	0,0316
10	Жуковское л-во, Воробьевское уч. л-во (совхоз «Тарутинский»)	1	32	Участки лесов вокруг сельских населенных пунктов и садовых товариществ	0,0067
11	Жуковское л-во, Воробьевское уч. л-во (совхоз «Тарутинский»)	1	37	Участки лесов вокруг сельских населенных пунктов и садовых товариществ	0,2522
12	Жуковское л-во, Воробьевское уч. л-во (б.Воробьевское л-во)	57	16	Участки лесов вокруг сельских населенных пунктов и садовых товариществ	0,3522
13	Жуковское л-во, Воробьевское уч. л-во (б.Воробьевское л-во)	57	17	Участки лесов вокруг сельских населенных пунктов и садовых товариществ	0,3795
14	Жуковское л-во, Воробьевское уч. л-во (б.Воробьевское л-во)	57	18	Участки лесов вокруг сельских населенных пунктов и садовых товариществ	0,1370
15	Жуковское л-во, Воробьевское уч. л-во (б.Воробьевское л-во)	57	19	Участки лесов вокруг сельских населенных пунктов и садовых товариществ	0,0785
16	Жуковское л-во, Воробьевское уч. л-во (б.Воробьевское л-во)	57	20	Участки лесов вокруг сельских населенных пунктов и садовых товариществ	0,4355

Изм.	Кол.уч	Лист	№док.	Подпись	Дата
------	--------	------	-------	---------	------



17	Жуковское л-во, Воробьевское уч. л-во (б.Воробьевское л-во)	57	22	Участки лесов вокруг сельских населенных пунктов и садовых товариществ	0,3321
18	Жуковское л-во, Воробьевское уч. л-во (б.Воробьевское л-во)	57	23	Участки лесов вокруг сельских населенных пунктов и садовых товариществ	0,5126
19	Жуковское л-во, Воробьевское уч. л-во (б.Воробьевское л-во)	57	24	Участки лесов вокруг сельских населенных пунктов и садовых товариществ	0,2454
20	Жуковское л-во, Воробьевское уч. л-во (б.Воробьевское л-во)	57	25	Участки лесов вокруг сельских населенных пунктов и садовых товариществ	0,4477
21	Жуковское л-во, Воробьевское уч. л-во (б.Воробьевское л-во)	57	26	Участки лесов вокруг сельских населенных пунктов и садовых товариществ	0,0792
22	Жуковское л-во, Воробьевское уч. л-во (б.Воробьевское л-во)	57	28	Участки лесов вокруг сельских населенных пунктов и садовых товариществ	0,3321
23	Жуковское л-во, Воробьевское уч. л-во (б.Воробьевское л-во)	57	51	Участки лесов вокруг сельских населенных пунктов и садовых товариществ	0,0120
24	Жуковское л-во, Воробьевское уч. л-во (б.Воробьевское л-во)	57	52	Участки лесов вокруг сельских населенных пунктов и садовых товариществ	0,024
25	Жуковское л-во, Воробьевское уч. л-во (б.Воробьевское л-во)	57	55	Участки лесов вокруг сельских населенных пунктов и садовых товариществ	0,0080
26	Жуковское л-во, Воробьевское уч. л-во (б.Воробьевское л-во)	58	18	Участки лесов вокруг сельских населенных пунктов и садовых товариществ	0,3829

						40/23-ДПТ-2-ПМТ-3-Р.2-ПЗ	Лист
Изм.	Кол.уч	Лист	№док.	Подпись	Дата		24



27	Жуковское л-во, Воробьевское уч. л-во (б.Воробьевское л-во)	58	19	Участки лесов вокруг сельских населенных пунктов и садовых товариществ	0,0346
28	Жуковское л-во, Воробьевское уч. л-во (б.Воробьевское л-во)	58	20	Участки лесов вокруг сельских населенных пунктов и садовых товариществ	0,1447
29	Жуковское л-во, Воробьевское уч. л-во (б.Воробьевское л-во)	58	21	Участки лесов вокруг сельских населенных пунктов и садовых товариществ	1,1015
30	Жуковское л-во, Воробьевское уч. л-во (б.Воробьевское л-во)	58	22	Участки лесов вокруг сельских населенных пунктов и садовых товариществ	0,1433
31	Жуковское л-во, Воробьевское уч. л-во (б.Воробьевское л-во)	58	23	Берегозащитные участки лесов	0,0023
32	Жуковское л-во, Воробьевское уч. л-во (б.Воробьевское л-во)	58	24	Участки лесов вокруг сельских населенных пунктов и садовых товариществ	0,1010
33	Жуковское л-во, Воробьевское уч. л-во (б.Воробьевское л-во)	58	25	Участки лесов вокруг сельских населенных пунктов и садовых товариществ	0,0541
34	Жуковское л-во, Воробьевское уч. л-во (б.Воробьевское л-во)	58	26	Участки лесов вокруг сельских населенных пунктов и садовых товариществ	0,1923
35	Жуковское л-во, Воробьевское уч. л-во (б.Воробьевское л-во)	58	27	Участки лесов вокруг сельских населенных пунктов и садовых товариществ	0,0439
36	Жуковское л-во, Воробьевское уч. л-во (б.Воробьевское л-во)	58	29	Участки лесов вокруг сельских населенных пунктов и садовых товариществ	1,3729

Изм.	Кол.уч	Лист	№док.	Подпись	Дата
------	--------	------	-------	---------	------

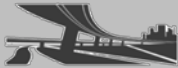


37	Жуковское л-во, Воробьевское уч. л-во (б.Воробьевское л-во)	59	15	Берегозащитные участки лесов	0,4077
38	Жуковское л-во, Воробьевское уч. л-во (б.Воробьевское л-во)	59	16	Берегозащитные участки лесов	0,3949
39	Жуковское л-во, Воробьевское уч. л-во (б.Воробьевское л-во)	59	20	Берегозащитные участки лесов	0,0040
40	Жуковское л-во, Воробьевское уч. л-во (б.Воробьевское л-во)	59	22	Берегозащитные участки лесов	0,0031
41	Жуковское л-во, Воробьевское уч. л-во (б.Воробьевское л-во)	64	5	Медоносные участки лесов	0,1217
42	Жуковское л-во, Воробьевское уч. л-во (б.Воробьевское л-во)	65	15	Берегозащитные участки лесов	0,0055
43	Жуковское л-во, Воробьевское уч. л-во (б.Воробьевское л-во)	65	17	Берегозащитные участки лесов	0,0246
44	Жуковское л-во, Воробьевское уч. л-во (б.Воробьевское л-во)	65	28	Участки лесов вокруг сельских населенных пунктов и садовых товариществ	0,2115
45	Жуковское л-во, Воробьевское уч. л-во (б.Воробьевское л-во)	65	40	Участки лесов вокруг сельских населенных пунктов и садовых товариществ	0,1367
46	Жуковское л-во, Воробьевское уч. л-во (б.Воробьевское л-во)	65	41	Участки лесов вокруг сельских населенных пунктов и садовых товариществ	0,2235



47	Жуковское л-во, Воробьевское уч. л-во (б.Воробьевское л-во)	65	47	Участки лесов вокруг сельских населенных пунктов и садовых товариществ	0,0160
48	Жуковское л-во, Воробьевское уч. л-во (б.Воробьевское л-во)	65	48	Участки лесов вокруг сельских населенных пунктов и садовых товариществ	0,0080
49	Жуковское л-во, Воробьевское уч. л-во (б.Воробьевское л-во)	66	19	Участки лесов вокруг сельских населенных пунктов и садовых товариществ	0,3225
50	Жуковское л-во, Воробьевское уч. л-во (б.Воробьевское л-во)	66	20	Участки лесов вокруг сельских населенных пунктов и садовых товариществ	0,2763
51	Жуковское л-во, Воробьевское уч. л-во (б.Воробьевское л-во)	66	21	Участки лесов вокруг сельских населенных пунктов и садовых товариществ	0,3788
52	Жуковское л-во, Воробьевское уч. л-во (б.Воробьевское л-во)	66	22	Участки лесов вокруг сельских населенных пунктов и садовых товариществ	0,2530
53	Жуковское л-во, Воробьевское уч. л-во (б.Воробьевское л-во)	66	26	Участки лесов вокруг сельских населенных пунктов и садовых товариществ	0,0355
54	Жуковское л-во, Воробьевское уч. л-во (б.Воробьевское л-во)	66	27	Участки лесов вокруг сельских населенных пунктов и садовых товариществ	0,0320
55	Жуковское л-во, Воробьевское уч. л-во (б.Воробьевское л-во)	66	28	Участки лесов вокруг сельских населенных пунктов и садовых товариществ	0,0160
<b>Итого</b>					<b>10,7833</b>





## Проектирование вида использования лесов лесного участка

Согласно лесохозяйственному регламенту Боровского и Жуковского лесничеств, кварталы № 53 (части выделов 11, 12, 29), № 60 (часть выдела 9), № 61 (части выделов 15, 33) Балабановского участкового лесничества Боровского лесничества; кварталы № 1 (части выделов 28, 29, 31, 32, 37) Воробьевского участкового лесничества (совхоз «Тарутинский») Жуковского лесничества; кварталы № 57 (части выделов 16, 17, 18, 19, 20, 22, 23, 24, 25, 26, 28, 51, 52, 55), № 58 (части выделов 18, 19, 20, 21, 22, 23, 24, 25, 26, 27, 29, 43), № 59 (части выделов 15, 16, 20, 22), № 63 (части выделов 1, 22), № 64 (части выделов 1, 3, 4, 5, 8), № 65 (части выделов 15, 17, 20, 25, 26, 27, 28, 29, 31, 33, 38, 40, 41, 47, 48), № 66 (части выделов 19, 20, 21, 22, 26, 27, 28) Воробьевского участкового лесничества (б.Воробьевское лесничество) Жуковского лесничества, в границах которого расположен проектируемый лесной участок, относятся к зоне планируемого освоения лесов для выполнения работ по строительству, реконструкции, эксплуатации линейных объектов.

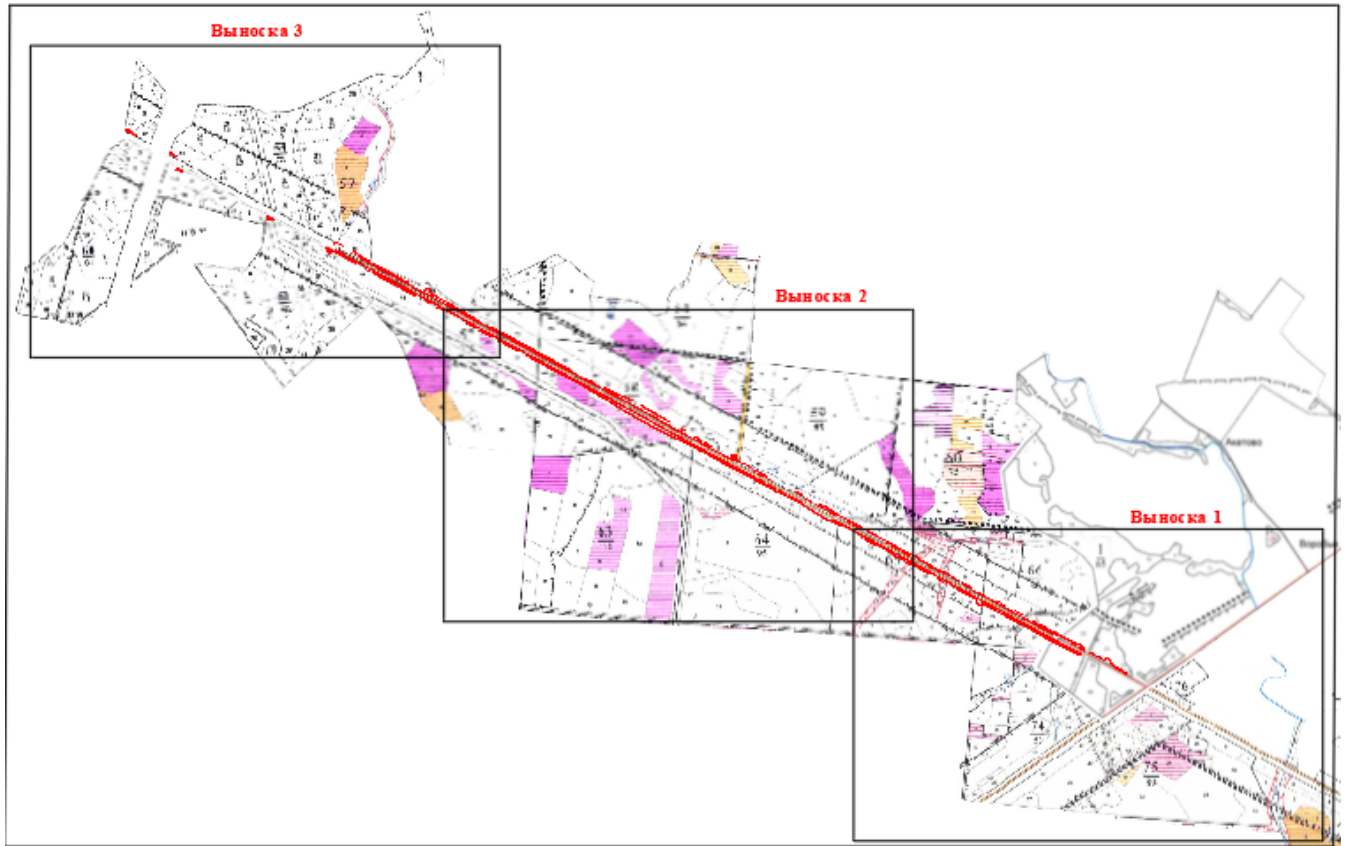
### СХЕМА расположения лесного участка

Субъект Российской Федерации	<u>Калужская область</u>
Муниципальное образование	<u>Жуковский и Боровский районы</u>
Категория земель	<u>Земли лесного фонда</u>
Лесничество (лесопарк)	<u>Жуковское/Боровское</u>
Участковое лесничество	<u>Воробьевское (совхоз «Тарутинский»), Воробьевское (б.Воробьевское лесничество)/Балабановское</u>
Вид использования лесов	<u>Строительство, реконструкция, эксплуатация линейных объектов</u>
Цель предоставления лесного участка	Строительство линейного объекта: «Автомобильная дорога А-108 «Московское большое кольцо» Дмитров – Сергиев Посад – Орехово-Зуево – Воскресенск – Михнево – Балабаново – Руза – Клин – Дмитров на участке км 388+000 – км 395+897, Калужская область»
Особые отметки:	<u>ОЗУ</u>

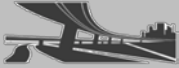
						40/23-ДПТ-2-ПМТ-3-Р.2-ПЗ	Лист
Изм.	Кол.уч	Лист	№док.	Подпись	Дата		28



Масштаб 1: 50 000

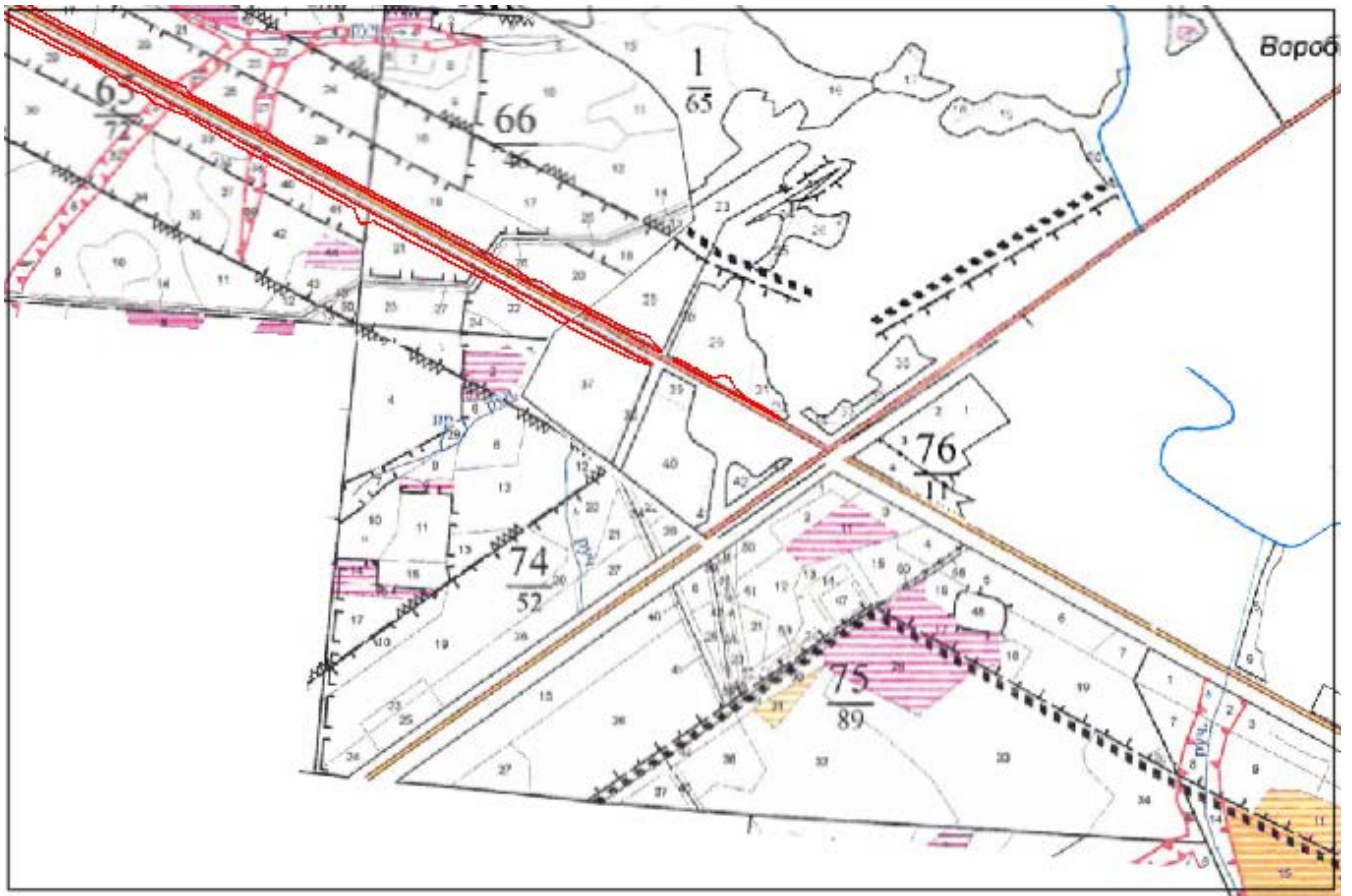


						40/23-ДПТ-2-ПМТ-3-Р.2-ПЗ	Лист
Изм.	Кол.уч	Лист	№док.	Подпись	Дата		29



Выноска 1

Масштаб 1 : 20 000



Изм.	Кол.уч	Лист	№док.	Подпись	Дата

40/23-ДПТ-2-ПМТ-3-Р.2-ПЗ

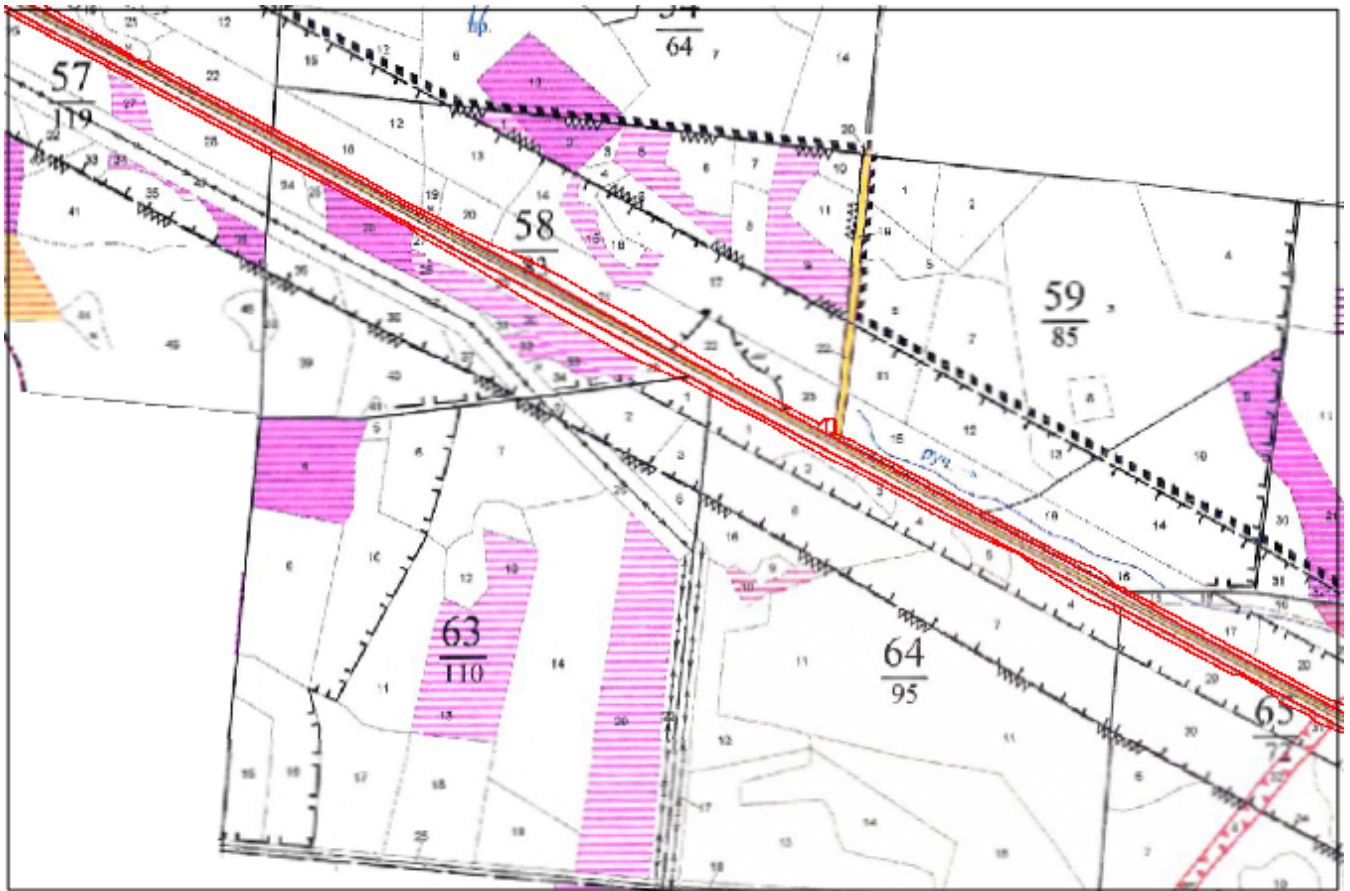
Лист

30



Выноска 2

Масштаб 1 : 20 000

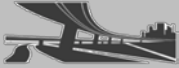


Изм.	Кол.уч	Лист	№док.	Подпись	Дата

40/23-ДПТ-2-ПМТ-3-Р.2-ПЗ

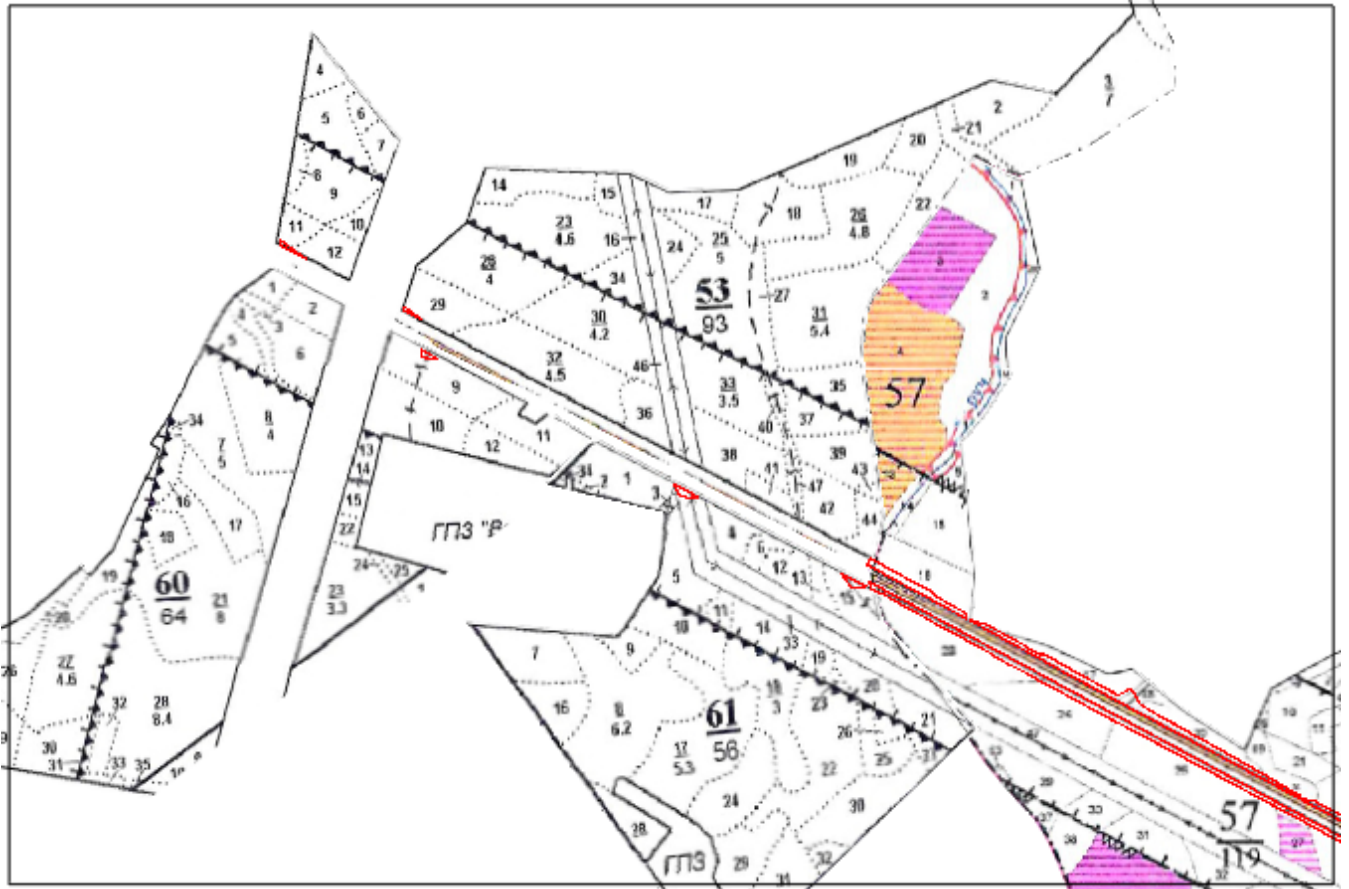
Лист

31



Выноска 3

Масштаб 1 : 20 000

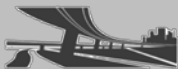


Изм.	Кол.уч	Лист	№док.	Подпись	Дата

40/23-ДПТ-2-ПМТ-3-Р.2-ПЗ

Лист

32



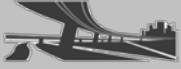
### **2.3 Сведения о границах территории, применительно к которой осуществляется подготовка проекта межевания, содержащие перечень координат характерных точек этих границ в системе координат, используемой для ведения Единого государственного реестра недвижимости**

Подготовка проекта межевания территории, предусматривающего размещение линейного Объекта федерального значения «Автомобильная дорога А-108 «Московское большое кольцо» Дмитров – Сергиев Посад – Орехово-Зуево – Воскресенск – Михнево – Балабаново – Руза – Клин – Дмитров на участке км 388+000 – км 395+897, Калужская область» осуществляется по внешним границам земельных участков, подлежащих образованию.

Координаты характерных точек границ территории, применительно к которой осуществляется подготовка проекта межевания, определены в соответствии с требованиями к точности определения координат характерных точек границ, установленных Градостроительным кодексом Российской Федерации для территориальных зон.

Перечень координат характерных точек границ территории, применительно к которой осуществляется подготовка проекта межевания территории, представлен в Приложении 3.

						40/23-ДПТ-2-ПМТ-3-Р.2-ПЗ	Лист
Изм.	Кол.уч	Лист	№док.	Подпись	Дата		33



## **ПРИЛОЖЕНИЯ**





№ п / л	Условный номер на плане	Кадастровый номер исходного земельного участка, квартала	Условный номер образуемого земельного участка (контура)	Номера характерных точек образуемых земельных участков	Адрес (местоположение) исходного земельного участка, квартала	Адрес (местоположение) образуемого земельного участка	Общая площадь исходного земельного участка, кв.м	Общая площадь испрашиваемого земельного участка (части земельного участка), кв.м	Площадь контура испрашиваемого земельного участка, кв.м	Категория земель	Устанавливаемая категория земель	Фактическое разрешенное использование	Разрешенное использование, установленное проектом межевания территории	Вид права	Существующие ограничения (обременения) права	Правообладатель	Способ образования земельного участка	Примечание
1	2	3	4	5	6	7	8	9	10	11	12	13	14	15	16	17	18	18
23	16	40:03:000000:496	40:03:000000:496:3У1	н262 - н266	установлено относительно ориентира, расположенного в границах участка. Почтовый адрес ориентира: Калужская обл., р-н Боровский, Боровский лесхоз	Калужская область, Боровский муниципальный район, городское поселение "Город Балабаново"	83260	378	-	Земли лесного фонда	Земли промышленности*	Участок лесного фонда(леса)	Автомобильный транспорт	Собственность	-	Российская Федерация	Образование путем раздела с сохранением исходного земельного участка в измененных границах	-
24	17	40:03:000000	40:03:000000:3У2(1)	н262 - н269	-	Калужская область, Боровский муниципальный район, г. Балабаново	-	715	174,11	-	Земли населенных пунктов	-	Земельные участки(территории) общего пользования	Неразграниченная государственная или муниципальной собственность	-	-	Образование из земель неразграниченной государственной или муниципальной собственности	-
25			40:03:000000:3У2(2)	н270 - н278					540,77									
26	18	40:03:111201:181	40:03:111201:181	н279 - н282	установлено относительно ориентира, расположенного в границах участка. Почтовый адрес ориентира: обл. Калужская, р-н Боровский, г. Балабаново, район СНТ "Калинка"	Калужская область, Боровский муниципальный район, городское поселение "Город Балабаново"	8	8	-	Земли населенных пунктов	Земли промышленности*	Для установки информационно-рекламной конструкции ЗАО "БРВ-Мебель"	Автомобильный транспорт	-	-	-	-	-
27	19	40:03:000000:1789	40:03:000000:1789:3У1	н283 - н310	Калужская область, р-н Боровский, г. Балабаново	Калужская область, Боровский муниципальный район, г. Балабаново	22673	11039	-	Земли населенных пунктов	Земли населенных пунктов	Не установлен	Земельные участки(территории) общего пользования	Собственность	-	Российская Федерация	Образование путем раздела с сохранением исходного земельного участка в измененных границах	-
<b>ИТОГО:</b>							<b>178 058</b>											
<b>Полоса отвода автомобильной дороги</b>																		
28	-	40:07:023301:1	-	-	Калужская область, р-н Жуковский, МО Сельское поселение село "Совхоз "Победа"	-	198 525	195 115	-	Земли промышленности*	-	Под автодорогой	Автомобильный транспорт	Собственность / Постоянное (бессрочное) пользование	-	РФ / ФКУ "Федеральное казенное учреждение "Федеральное управление автомобильных дорог "Центральная Россия" Федерального дорожного агентства"	-	-
29	-	40:03:000000:1817	-	-	установлено относительно ориентира, расположенного в границах участка. Почтовый адрес ориентира: Калужская область, р-н Боровский	-	71 571	71 570	-	Земли промышленности*	-	Для обслуживания автомобильной дороги	Автомобильный транспорт	Собственность / Постоянное (бессрочное) пользование	-	РФ / ФКУ "Федеральное казенное учреждение "Федеральное управление автомобильных дорог "Центральная Россия" Федерального дорожного агентства"	-	-
<b>ИТОГО:</b>							<b>266 685</b>											
<b>ИТОГО ПО ОБЪЕКТУ:</b>							<b>444 743</b>											
Земли промышленности*- Земли промышленности, энергетики, транспорта, связи, радиовещания, телевидения, информатики, земли для обеспечения космической деятельности, земли обороны, безопасности и земли иного специального назначения																		

**Перечень координат характерных точек земельных участков,  
образуемых с целью размещения Объекта**

Система координат МСК 40 зона 1

Каталог координат границ земельного участка		
№ 40:07:000000:654:ЗУ1(1)		
Площадь 2621 кв.м.		
номер точки	координаты	
	X	Y
н1	500 715,60	1 332 917,51
н2	500 848,06	1 332 675,11
н3	500 854,51	1 332 677,91
н4	500 808,25	1 332 766,25
н5	500 815,19	1 332 786,37
н6	500 809,08	1 332 803,87
н7	500 783,79	1 332 817,39
н8	500 763,18	1 332 840,24
н9	500 730,33	1 332 900,71
н10	500 717,20	1 332 918,41
н1	500 715,60	1 332 917,51

Каталог координат границ земельного участка		
№ 40:07:000000:831:ЗУ1		
Площадь 2285 кв.м.		
номер точки	координаты	
	X	Y
н11	500 966,24	1 332 464,37
н12	500 972,14	1 332 473,43
н13	500 962,89	1 332 490,63
н14	500 920,14	1 332 570,21
н15	500 909,59	1 332 605,38
н16	500 902,87	1 332 617,35
н17	500 871,09	1 332 644,95
н18	500 868,21	1 332 643,57
н11	500 966,24	1 332 464,37

Каталог координат границ земельного участка		
№ 40:07:000000:ЗУ2		
Площадь 1649 кв.м.		
№ 40:07:000000:ЗУ2(1)		
номер точки	координаты	
	X	Y
н18	500 868,21	1 332 643,57
н19	500 871,08	1 332 644,95
н20	500 859,23	1 332 662,14
н21	500 857,73	1 332 663,46
н22	500 854,52	1 332 677,91
н2	500 848,06	1 332 675,11

№ 40:07:000000:ЗУ2(2)		
номер точки	координаты	
	X	Y
н23	500 837,44	1 332 620,15
н24	500 840,38	1 332 621,62
н25	500 823,26	1 332 652,67
н26	500 831,20	1 332 631,80
н23	500 837,44	1 332 620,15
№ 40:07:000000:ЗУ2(3)		
номер точки	координаты	
	X	Y
н27	503 483,82	1 327 708,39
н28	503 494,21	1 327 714,68
н29	503 502,75	1 327 719,87
н30	503 511,03	1 327 725,54
н31	503 522,39	1 327 734,14
н32	503 513,10	1 327 751,28
н33	503 476,43	1 327 749,55
н34	503 481,51	1 327 740,14
н35	503 463,60	1 327 746,26
н27	503 483,82	1 327 708,39

Каталог координат границ земельного участка		
№ 40:07:000000:717		
Площадь 18872 кв.м.		
№ 40:07:000000:717:ЗУ1(1)		
номер точки	координаты	
	X	Y
н36	500 942,69	1 332 433,10
н24	500 840,38	1 332 621,62
н23	500 837,44	1 332 620,15
н37	500 851,51	1 332 582,54
н38	500 861,95	1 332 560,09
н39	500 898,81	1 332 484,00
н40	500 932,81	1 332 420,32
н36	500 942,69	1 332 433,10
№ 40:07:000000:717:ЗУ1(2)		
н35	503 463,60	1 327 746,26
н34	503 481,51	1 327 740,14
н41	503 476,42	1 327 749,55
н42	502 943,39	1 328 735,39
н43	502 776,15	1 329 046,47
н44	502 764,48	1 329 045,63
н45	502 821,73	1 328 941,03
н46	502 869,56	1 328 851,63
н47	502 917,61	1 328 762,89

№ 40:07:000000:717:ЗУ1(2)		
номер точки	координаты	
	X	Y
н48	502 943,83	1 328 715,20
н49	503 086,79	1 328 447,33
н50	503 134,31	1 328 358,42
н51	503 182,34	1 328 265,07
н52	503 212,41	1 328 210,27
н53	503 255,83	1 328 129,49
н54	503 276,17	1 328 093,43
н55	503 290,82	1 328 063,26
н56	503 310,12	1 328 028,61
н57	503 321,99	1 328 012,35
н58	503 396,67	1 327 873,68
н59	503 422,87	1 327 824,92
н60	503 453,27	1 327 773,52
н35	503 463,60	1 327 746,26

Каталог координат границ земельного участка		
№ 40:07:000000:4102:ЗУ1		
Площадь 19725 кв.м.		
номер точки	координаты	
	X	Y
н61	501 717,26	1 331 005,66
н62	501 273,50	1 331 823,56
н36	500 942,69	1 332 433,10
н63	500 932,81	1 332 420,31
н64	500 938,57	1 332 409,52
н65	500 964,82	1 332 367,35
н66	500 992,31	1 332 315,72
н67	501 004,71	1 332 299,05
н68	501 045,34	1 332 220,07
н69	501 105,47	1 332 104,27
н70	501 172,85	1 331 977,51
н71	501 166,47	1 331 960,29
н72	501 168,00	1 331 945,96
н73	501 201,44	1 331 933,22
н74	501 261,60	1 331 821,26
н75	501 317,12	1 331 716,89
н76	501 372,42	1 331 619,03
н77	501 416,21	1 331 545,66
н78	501 444,95	1 331 470,29
н79	501 461,91	1 331 454,88
н80	501 489,78	1 331 390,36
н81	501 503,42	1 331 379,88
н82	501 552,88	1 331 301,27
н83	501 555,50	1 331 280,40
н84	501 678,02	1 331 050,54

Каталог координат границ земельного участка		
№ 40:07:000000:4102:ЗУ1		
Площадь 19725 кв.м.		
номер точки	координаты	
	X	Y
н85	501 703,75	1 331 004,47
н61	501 717,26	1 331 005,66

Каталог координат границ земельного участка		
№ 40:07:000000:4080:ЗУ1		
Площадь 16937 кв.м.		
номер точки	координаты	
	X	Y
н86	501 756,88	1 331 008,00
н87	501 756,89	1 331 021,44
н88	501 663,30	1 331 195,88
н89	501 525,46	1 331 448,43
н90	501 494,58	1 331 507,06
н91	501 490,13	1 331 525,65
н92	501 481,30	1 331 543,10
н93	501 465,24	1 331 554,83
н94	501 440,37	1 331 601,04
н95	501 380,73	1 331 709,78
н96	501 378,07	1 331 729,07
н97	501 372,57	1 331 739,25
н98	501 355,21	1 331 761,44
н99	501 185,64	1 332 074,32
н100	501 126,67	1 332 188,99
н101	501 060,76	1 332 307,77
н102	501 037,62	1 332 339,15
н103	501 033,63	1 332 361,09
н104	501 024,13	1 332 378,14
н105	501 000,86	1 332 410,74
н106	500 987,16	1 332 446,44
н107	500 972,14	1 332 473,42
н11	500 966,24	1 332 464,37
н108	501 020,82	1 332 351,42
н109	501 242,50	1 331 953,25
н110	501 367,24	1 331 720,18
н111	501 469,43	1 331 530,25
н112	501 668,23	1 331 162,42
н86	501 756,88	1 331 008,00

Каталог координат границ земельного участка		
№ 40:07:000000:4083		
Площадь 62429 кв.м.		
№ 40:07:000000:4083:ЗУ1(1)		
номер точки	координаты	
	X	Y
н113	501 703,75	1 331 004,46
н114	501 729,07	1 330 943,84
н115	501 749,99	1 330 910,46
н116	501 783,13	1 330 857,33
н117	501 803,92	1 330 822,48
н118	501 830,42	1 330 791,18
н119	501 838,95	1 330 775,42
н120	501 855,37	1 330 735,63
н121	501 876,22	1 330 689,06
н122	501 888,50	1 330 664,18
н123	501 933,76	1 330 577,62
н124	501 973,53	1 330 504,04
н125	502 010,25	1 330 436,38
н126	502 033,37	1 330 391,56
н127	502 057,74	1 330 340,93
н128	502 087,63	1 330 285,31
н129	502 132,48	1 330 210,78
н130	502 167,98	1 330 143,95
н131	502 171,14	1 330 130,30
н132	502 197,26	1 330 084,65
н133	502 228,17	1 330 025,10
н134	502 244,77	1 329 989,46
н135	502 258,90	1 329 957,14
н136	502 284,51	1 329 899,51
н137	502 313,60	1 329 844,55
н138	502 339,18	1 329 798,85
н139	502 379,40	1 329 724,71
н140	502 420,64	1 329 651,96
н141	502 462,18	1 329 585,45
н142	502 500,39	1 329 522,56
н143	502 532,01	1 329 470,11
н144	502 566,66	1 329 408,27
н145	502 596,34	1 329 366,23
н146	502 668,40	1 329 225,57
н147	502 694,74	1 329 174,71
н148	502 725,75	1 329 116,67
н149	502 764,47	1 329 045,64
н43	502 776,15	1 329 046,47
н150	502 427,12	1 329 691,08
н151	502 200,09	1 330 103,78
н152	501 963,36	1 330 548,66
н61	501 717,26	1 331 005,66

Каталог координат границ земельного участка		
№ 40:07:000000:4083:ЗУ1(1)		
номер точки	координаты	
	X	Y
н113	501 703,75	1 331 004,46
№ 40:07:000000:4083:ЗУ1(2)		
н153	501 756,90	1 331 021,43
н86	501 756,88	1 331 008,00
н154	501 971,97	1 330 603,42
н155	502 105,87	1 330 354,11
н156	502 116,53	1 330 357,39
н157	502 144,93	1 330 360,41
н158	502 144,39	1 330 363,72
н159	502 112,15	1 330 362,60
н160	502 098,86	1 330 392,66
н161	501 910,19	1 330 741,91
н162	501 823,51	1 330 902,67
н163	501 801,74	1 330 959,10
н164	501 780,90	1 330 988,18
н165	501 766,93	1 331 002,74
н153	501 756,90	1 331 021,43
№ 40:07:000000:4083:ЗУ1(3)		
н166	502 305,55	1 329 977,81
н167	502 463,16	1 329 698,70
н168	502 812,30	1 329 048,61
н169	502 824,37	1 329 049,32
н170	502 709,43	1 329 260,77
н171	502 648,10	1 329 369,35
н172	502 582,74	1 329 497,58
н173	502 549,51	1 329 568,27
н174	502 520,79	1 329 635,61
н175	502 469,59	1 329 739,27
н176	502 421,32	1 329 820,51
н177	502 383,55	1 329 892,16
н178	502 316,80	1 330 000,73
н179	502 266,33	1 330 086,39
н180	502 261,13	1 330 101,99
н181	502 251,76	1 330 117,87
н182	502 240,14	1 330 128,02
н183	502 134,66	1 330 325,17
н184	502 148,77	1 330 337,04
н185	502 147,86	1 330 342,61
н186	502 120,17	1 330 339,67
н187	502 114,56	1 330 337,95
н188	502 121,70	1 330 324,64
н166	502 305,55	1 329 977,81

Каталог координат границ земельного участка		
№ 40:07:022804:7:ЗУ1		
Площадь 661 кв.м.		
номер точки	координаты	
	X	Y
н157	502 144,93	1 330 360,41
н156	502 116,53	1 330 357,39
н155	502 105,87	1 330 354,11
н187	502 114,56	1 330 337,95
н186	502 120,17	1 330 339,67
н185	502 147,86	1 330 342,61
н157	502 144,93	1 330 360,41

Каталог координат границ земельного участка		
№ 40:07:000000:665:ЗУ1		
Площадь 13822 кв.м.		
номер точки	координаты	
	X	Y
н168	502 812,30	1 329 048,61
н189	502 978,76	1 328 740,87
н190	503 203,31	1 328 320,24
н191	503 394,02	1 327 971,41
н192	503 382,23	1 328 012,92
н193	503 377,52	1 328 021,23
н194	503 364,51	1 328 045,36
н195	503 352,30	1 328 067,45
н196	503 333,40	1 328 101,86
н197	503 331,42	1 328 105,91
н198	503 329,35	1 328 104,73
н199	503 313,20	1 328 136,34
н200	503 314,88	1 328 141,72
н201	503 218,77	1 328 316,24
н202	503 233,57	1 328 344,91
н203	503 221,79	1 328 355,35
н204	503 199,31	1 328 367,83
н205	503 184,87	1 328 387,34
н206	503 099,76	1 328 540,33
н207	503 040,83	1 328 644,54
н208	502 986,27	1 328 737,15
н209	502 982,12	1 328 737,57
н210	502 977,47	1 328 746,10
н211	502 978,38	1 328 750,14
н212	502 974,54	1 328 756,79
н213	502 973,07	1 328 772,48
н169	502 824,37	1 329 049,32
н168	502 812,30	1 329 048,61

Каталог координат границ земельного участка		
№ 40:07:022803:1:ЗУ1		
Площадь 3582 кв.м.		
номер точки	координаты	
	X	Y
н214	503 396,84	1 327 965,90
н215	503 513,10	1 327 751,29
н31	503 522,39	1 327 734,14
н216	503 526,82	1 327 737,13
н217	503 535,85	1 327 743,21
н218	503 474,19	1 327 853,39
н219	503 471,48	1 327 862,69
н220	503 459,39	1 327 885,13
н221	503 446,93	1 327 895,91
н222	503 408,03	1 327 966,46
н214	503 396,84	1 327 965,90

Каталог координат границ земельного участка		
№ 40:07:000000:ЗУ3		
Площадь 293 кв.м.		
номер точки	координаты	
	X	Y
н192	503 382,23	1 328 012,92
н191	503 394,02	1 327 971,41
н214	503 396,84	1 327 965,90
н222	503 408,03	1 327 966,46
н223	503 395,47	1 327 988,98
н224	503 391,97	1 327 995,46
н192	503 382,23	1 328 012,92

Каталог координат границ земельного участка		
№ 40:03:060604:2		
Площадь 1271 кв.м.		
№ 40:03:060604:2:ЗУ1(1)		
номер точки	координаты	
	X	Y
н225	503 470,87	1 327 732,62
н226	503 466,86	1 327 698,39
н227	503 501,82	1 327 674,63
н225	503 470,87	1 327 732,62
№ 40:03:060604:2:ЗУ1(2)		
н228	503 708,32	1 327 287,61
н229	503 684,91	1 327 296,29
н230	503 677,26	1 327 319,25
н231	503 679,01	1 327 342,54
н228	503 708,32	1 327 287,61

Каталог координат границ земельного участка		
№ 40:03:060603:5:ЗУ1		
Площадь 368 кв.м.		
номер точки	координаты	
	X	Y
н232	503 997,27	1 326 733,18
н233	504 000,59	1 326 736,64
н234	504 019,74	1 326 700,43
н235	504 004,06	1 326 698,79
н232	503 997,27	1 326 733,18

Каталог координат границ земельного участка		
№ 40:03:068559:5:ЗУ1		
Площадь 180 кв.м.		
номер точки	координаты	
	X	Y
н236	504 091,58	1 326 698,83
н237	504 113,05	1 326 658,57
н238	504 120,55	1 326 661,32
н236	504 091,58	1 326 698,83

Каталог координат границ земельного участка		
№ 40:03:000000		
Площадь 21218 кв.м.		
№ 40:03:000000:ЗУ1(1)		
номер точки	координаты	
	X	Y
н28	503 494,21	1 327 714,68
н27	503 483,82	1 327 708,39
н239	503 501,83	1 327 674,63
н240	503 512,90	1 327 667,06
н241	503 678,67	1 327 358,92
н242	503 679,01	1 327 342,56
н243	503 708,33	1 327 287,61
н244	503 714,74	1 327 284,86
н245	503 826,08	1 327 083,33
н246	504 007,37	1 326 743,69
н247	504 000,59	1 326 736,65
н234	504 019,74	1 326 700,43
н248	504 054,40	1 326 634,89
н249	504 065,67	1 326 643,98
н250	503 839,70	1 327 069,27
н28	503 494,21	1 327 714,68

№ 40:03:000000:ЗУ1(2)		
номер точки	координаты	
	X	Y
н217	503 535,85	1 327 743,21
н251	503 526,83	1 327 737,13
н252	503 868,32	1 327 092,36
н253	504 110,83	1 326 655,79
н254	504 178,18	1 326 534,79
н255	504 177,18	1 326 538,77
н256	504 160,07	1 326 570,10
н257	504 148,99	1 326 591,03
н258	504 145,14	1 326 597,11
н259	504 120,67	1 326 644,30
н260	504 111,61	1 326 657,93
н237	504 113,05	1 326 658,57
н261	504 091,56	1 326 698,85
н217	503 535,85	1 327 743,21

Каталог координат границ земельного участка		
№ 40:03:000000:496:ЗУ1		
Площадь 378 кв.м.		
номер точки	координаты	
	X	Y
н262	504 261,99	1 326 372,93
н263	504 270,09	1 326 374,37
н264	504 273,64	1 326 374,37
н265	504 269,15	1 326 380,95
н266	504 230,98	1 326 433,01
н262	504 261,99	1 326 372,93

Каталог координат границ земельного участка		
№ 40:03:000000		
Площадь 715 кв.м.		
№ 40:03:000000:ЗУ2(1)		
номер точки	координаты	
	X	Y
н262	504 261,99	1 326 372,93
н267	504 265,78	1 326 356,92
н268	504 270,63	1 326 358,56
н269	504 275,84	1 326 359,55

№ 40:03:000000:3У2(1)		
номер точки	координаты	
	X	Y
н264	504 273,64	1 326 374,37
н263	504 270,09	1 326 374,37
н262	504 261,99	1 326 372,93
№ 40:03:000000:3У2(2)		
н270	504 260,36	1 326 276,22
н271	504 257,96	1 326 271,86
н272	504 263,35	1 326 262,68
н273	504 258,98	1 326 258,90
н274	504 267,33	1 326 243,68
н275	504 275,35	1 326 243,74
н276	504 296,73	1 326 204,93
н277	504 301,67	1 326 207,25
н278	504 277,42	1 326 250,89
н270	504 260,36	1 326 276,22

Каталог координат границ земельного участка		
№ 40:03:111201:181		
Площадь 8 кв.м.		
номер точки	координаты	
	X	Y
н279	504 303,22	1 326 283,27
н280	504 296,39	1 326 279,42
н281	504 296,85	1 326 278,54
н282	504 303,67	1 326 282,40
н279	504 303,22	1 326 283,27

Каталог координат границ земельного участка		
№ 40:03:000000:1789:3У1		
Площадь 11039 кв.м.		
номер точки	координаты	
	X	Y
н283	504 393,85	1 326 034,23
н284	504 403,36	1 326 013,35
н285	504 407,77	1 325 996,87
н286	504 416,14	1 325 965,85
н287	504 423,45	1 325 967,83
н288	504 448,32	1 325 967,04
н289	504 459,23	1 325 970,22
н290	504 452,13	1 325 977,57
н291	504 439,37	1 326 012,95
н292	504 421,63	1 326 050,60
н293	504 401,27	1 326 089,68
н294	504 383,08	1 326 126,79
н295	504 380,76	1 326 131,51

Каталог координат границ земельного участка		
№ 40:03:000000:1789:3У1		
Площадь 11039 кв.м.		
номер точки	координаты	
	X	Y
н296	504 362,62	1 326 165,77
н297	504 341,10	1 326 207,79
н298	504 311,27	1 326 266,04
н299	504 302,38	1 326 262,06
н300	504 285,47	1 326 254,49
н278	504 277,42	1 326 250,89
н301	504 310,44	1 326 191,48
н302	504 328,16	1 326 147,47
н303	504 334,24	1 326 150,59
н304	504 342,84	1 326 137,46
н305	504 356,58	1 326 108,72
н306	504 358,49	1 326 104,70
н307	504 362,03	1 326 097,29
н308	504 372,31	1 326 077,19
н309	504 376,99	1 326 068,66
н310	504 391,72	1 326 038,58
н283	504 393,85	1 326 034,23

**Перечень координат характерных точек границ территории, применительно к которой  
осуществляется подготовка проекта межевания территории**

*Система координат МСК-40 (зона 1)*

Номер точки	Координаты	
	X	Y
н1	500 686,72	1 332 901,27
н2	500 736,46	1 332 812,50
н3	500 746,26	1 332 795,00
н4	500 787,34	1 332 721,67
н5	500 823,26	1 332 652,67
н6	500 831,20	1 332 631,80
н7	500 837,44	1 332 620,15
н8	500 851,51	1 332 582,54
н9	500 861,95	1 332 560,09
н10	500 898,81	1 332 484,00
н11	500 932,81	1 332 420,31
н12	500 938,57	1 332 409,52
н13	500 964,82	1 332 367,35
н14	500 992,31	1 332 315,72
н15	501 004,71	1 332 299,05
н16	501 045,34	1 332 220,07
н17	501 105,47	1 332 104,27
н18	501 172,85	1 331 977,51
н19	501 166,47	1 331 960,29
н20	501 168,00	1 331 945,96
н21	501 201,44	1 331 933,22
н22	501 261,60	1 331 821,26
н23	501 317,12	1 331 716,89
н24	501 372,42	1 331 619,03
н25	501 416,21	1 331 545,66
н26	501 444,95	1 331 470,29
н27	501 461,91	1 331 454,88
н28	501 489,78	1 331 390,36
н29	501 503,42	1 331 379,88
н30	501 552,88	1 331 301,27
н31	501 555,50	1 331 280,40
н32	501 678,02	1 331 050,54
н33	501 703,76	1 331 004,47
н34	501 729,07	1 330 943,84
н35	501 749,99	1 330 910,46
н36	501 783,13	1 330 857,33
н37	501 803,92	1 330 822,48
н38	501 830,42	1 330 791,18
н39	501 838,95	1 330 775,42
н40	501 855,37	1 330 735,63
н41	501 876,22	1 330 689,06
н42	501 888,50	1 330 664,18
н43	501 933,76	1 330 577,62
н44	501 973,53	1 330 504,04
н45	502 010,25	1 330 436,38

Номер точки	Координаты	
	X	Y
н46	502 033,37	1 330 391,56
н47	502 057,74	1 330 340,93
н48	502 087,63	1 330 285,31
н49	502 132,48	1 330 210,78
н50	502 167,98	1 330 143,95
н51	502 171,14	1 330 130,30
н52	502 197,26	1 330 084,65
н53	502 228,17	1 330 025,10
н54	502 244,77	1 329 989,46
н55	502 258,90	1 329 957,14
н56	502 284,51	1 329 899,51
н57	502 313,60	1 329 844,55
н58	502 339,18	1 329 798,85
н59	502 379,40	1 329 724,71
н60	502 420,64	1 329 651,96
н61	502 462,18	1 329 585,45
н62	502 500,39	1 329 522,56
н63	502 532,01	1 329 470,11
н64	502 566,66	1 329 408,27
н65	502 596,34	1 329 366,23
н66	502 668,40	1 329 225,57
н67	502 694,74	1 329 174,71
н68	502 725,75	1 329 116,67
н69	502 764,48	1 329 045,64
н70	502 821,73	1 328 941,03
н71	502 869,56	1 328 851,63
н72	502 917,61	1 328 762,89
н73	502 943,83	1 328 715,20
н74	503 086,79	1 328 447,33
н75	503 134,31	1 328 358,42
н76	503 182,34	1 328 265,07
н77	503 212,41	1 328 210,27
н78	503 255,83	1 328 129,49
н79	503 276,17	1 328 093,43
н80	503 290,82	1 328 063,26
н81	503 310,12	1 328 028,61
н82	503 321,99	1 328 012,35
н83	503 396,67	1 327 873,68
н84	503 422,87	1 327 824,92
н85	503 453,27	1 327 773,52
н86	503 463,60	1 327 746,26
н87	503 470,86	1 327 732,56
н88	503 466,86	1 327 698,39
н89	503 501,75	1 327 674,68
н90	503 512,90	1 327 667,06



Номер точки	Координаты	
	X	Y
н91	503 678,67	1 327 358,92
н92	503 679,01	1 327 342,55
н93	503 677,26	1 327 319,25
н94	503 684,91	1 327 296,29
н95	503 708,26	1 327 287,64
н96	503 714,74	1 327 284,86
н97	503 826,08	1 327 083,33
н98	504 007,37	1 326 743,69
н99	504 000,59	1 326 736,64
н100	503 997,27	1 326 733,18
н101	504 004,06	1 326 698,79
н102	504 019,74	1 326 700,43
н103	504 054,40	1 326 634,89
н104	504 086,55	1 326 575,77
н105	504 086,85	1 326 575,88
н106	504 091,51	1 326 567,83
н107	504 105,05	1 326 545,04
н108	504 106,68	1 326 542,30
н109	504 115,42	1 326 527,58
н110	504 118,48	1 326 522,67
н111	504 119,78	1 326 523,30
н112	504 122,12	1 326 518,97
н113	504 121,00	1 326 516,22
н114	504 124,19	1 326 511,07
н115	504 195,88	1 326 381,59
н116	504 229,34	1 326 322,28
н117	504 260,36	1 326 276,22
н118	504 257,96	1 326 271,86
н119	504 263,35	1 326 262,68
н120	504 258,98	1 326 258,90
н121	504 267,33	1 326 243,68
н122	504 275,35	1 326 243,74
н123	504 296,73	1 326 204,93
н124	504 301,67	1 326 207,25
н125	504 310,44	1 326 191,48
н126	504 328,16	1 326 147,47
н127	504 334,24	1 326 150,59
н128	504 342,84	1 326 137,46
н129	504 356,58	1 326 108,72
н130	504 358,49	1 326 104,70
н131	504 362,03	1 326 097,29
н132	504 365,94	1 326 089,64
н133	504 372,31	1 326 077,19
н134	504 376,99	1 326 068,66
н135	504 391,71	1 326 038,58
н136	504 393,85	1 326 034,23
н137	504 403,36	1 326 013,35
н138	504 407,77	1 325 996,87

Номер точки	Координаты	
	X	Y
н139	504 416,14	1 325 965,85
н140	504 423,45	1 325 967,83
н141	504 448,32	1 325 967,04
н142	504 459,23	1 325 970,22
н143	504 452,13	1 325 977,57
н144	504 439,37	1 326 012,95
н145	504 421,63	1 326 050,60
н146	504 401,27	1 326 089,68
н147	504 383,08	1 326 126,79
н148	504 380,76	1 326 131,51
н149	504 362,62	1 326 165,77
н150	504 341,10	1 326 207,79
н151	504 311,27	1 326 266,04
н152	504 311,93	1 326 266,38
н153	504 308,38	1 326 273,29
н154	504 288,73	1 326 311,79
н155	504 265,78	1 326 356,92
н156	504 270,63	1 326 358,56
н157	504 275,84	1 326 359,55
н158	504 273,64	1 326 374,37
н159	504 269,15	1 326 380,95
н160	504 230,98	1 326 433,01
н161	504 181,80	1 326 528,28
н162	504 178,18	1 326 534,78
н163	504 177,18	1 326 538,77
н164	504 160,07	1 326 570,10
н165	504 148,99	1 326 591,03
н166	504 145,14	1 326 597,11
н167	504 120,67	1 326 644,30
н168	504 111,61	1 326 657,93
н169	504 113,05	1 326 658,57
н170	504 120,61	1 326 661,33
н171	504 091,56	1 326 698,85
н172	503 535,85	1 327 743,21
н173	503 474,19	1 327 853,39
н174	503 471,48	1 327 862,69
н175	503 459,39	1 327 885,13
н176	503 446,93	1 327 895,91
н177	503 407,98	1 327 966,55
н178	503 395,47	1 327 988,98
н179	503 391,97	1 327 995,46
н180	503 382,23	1 328 012,92
н181	503 377,52	1 328 021,23
н182	503 364,51	1 328 045,36
н183	503 352,30	1 328 067,45
н184	503 333,57	1 328 101,95
н185	503 331,42	1 328 105,91
н186	503 329,35	1 328 104,73

Номер точки	Координаты	
	X	Y
н187	503 313,20	1 328 136,34
н188	503 314,88	1 328 141,72
н189	503 218,77	1 328 316,24
н190	503 233,57	1 328 344,91
н191	503 221,79	1 328 355,35
н192	503 199,31	1 328 367,83
н193	503 184,87	1 328 387,34
н194	503 099,76	1 328 540,33
н195	503 040,83	1 328 644,54
н196	502 986,27	1 328 737,15
н197	502 982,12	1 328 737,57
н198	502 977,47	1 328 746,10
н199	502 978,38	1 328 750,14
н200	502 974,54	1 328 756,79
н201	502 973,07	1 328 772,48
н202	502 824,37	1 329 049,32
н203	502 709,43	1 329 260,77
н204	502 648,10	1 329 369,35
н205	502 582,74	1 329 497,58
н206	502 549,51	1 329 568,27
н207	502 520,79	1 329 635,61
н208	502 469,59	1 329 739,27
н209	502 421,32	1 329 820,51
н210	502 383,55	1 329 892,16
н211	502 316,80	1 330 000,73
н212	502 266,33	1 330 086,39
н213	502 261,13	1 330 101,99
н214	502 251,76	1 330 117,87
н215	502 240,14	1 330 128,02
н216	502 134,66	1 330 325,17
н217	502 148,77	1 330 337,04
н218	502 147,85	1 330 342,62
н219	502 144,93	1 330 360,41
н220	502 144,39	1 330 363,72
н221	502 112,15	1 330 362,60
н222	502 098,86	1 330 392,66
н223	501 910,19	1 330 741,91
н224	501 823,51	1 330 902,67
н225	501 801,74	1 330 959,10
н226	501 780,90	1 330 988,18
н227	501 766,93	1 331 002,74
н228	501 756,89	1 331 021,44
н229	501 663,30	1 331 195,88
н230	501 525,46	1 331 448,43
н231	501 494,58	1 331 507,06
н232	501 490,13	1 331 525,65
н233	501 481,30	1 331 543,10
н234	501 465,24	1 331 554,83

Номер точки	Координаты	
	X	Y
н235	501 440,37	1 331 601,04
н236	501 380,73	1 331 709,78
н237	501 378,07	1 331 729,07
н238	501 372,57	1 331 739,25
н239	501 355,21	1 331 761,44
н240	501 185,64	1 332 074,32
н241	501 126,67	1 332 188,99
н242	501 060,76	1 332 307,77
н243	501 037,62	1 332 339,15
н244	501 033,63	1 332 361,09
н245	501 024,13	1 332 378,14
н246	501 000,86	1 332 410,74
н247	500 987,16	1 332 446,44
н248	500 972,14	1 332 473,43
н249	500 962,89	1 332 490,63
н250	500 920,14	1 332 570,21
н251	500 909,59	1 332 605,38
н252	500 902,87	1 332 617,35
н253	500 871,09	1 332 644,95
н254	500 859,23	1 332 662,14
н255	500 857,73	1 332 663,46
н256	500 854,52	1 332 677,91
н257	500 808,25	1 332 766,25
н258	500 815,19	1 332 786,37
н259	500 809,08	1 332 803,87
н260	500 783,79	1 332 817,39
н261	500 763,18	1 332 840,24
н262	500 730,33	1 332 900,71
н263	500 717,20	1 332 918,41
н264	500 715,59	1 332 917,50