

**Общество с ограниченной ответственностью
«Технология»**

**Заказчик: Администрация городского
поселения «город Балабаново»**

ПРОЕКТ ПЛАНИРОВКИ ТЕРРИТОРИИ

**«Строительство автомобильной дороги и пешеходной зоны к
городской поликлинике и проектируемой школе по ул. Гагарина г.
Балабаново Боровского района Калужской области» II этап**

**Внесение изменений в проект планировки территории,
утвержденный Постановлением Администрацией городского поселения
«город Балабаново» №48 от 02.02.23 г.**

Том 1. Утверждаемая часть.

**Общество с ограниченной ответственностью
«Технология»**

**Заказчик: Администрация городского
поселения «город Балабаново»**

ПРОЕКТ ПЛАНИРОВКИ ТЕРРИТОРИИ

**«Строительство автомобильной дороги и пешеходной зоны к
городской поликлинике и проектируемой школе по ул. Гагарина г.
Балабаново Боровского района Калужской области» II этап**

Внесение изменений в проект планировки территории,
утвержденный Постановлением Администрацией городского поселения
«город Балабаново» №48 от 02.02.23 г.

Том 1. Утверждаемая часть.

Генеральный директор

Е.Н. Лысенко

Главный инженер проекта

А.В. Котов

1 СОСТАВ ПРОЕКТА ПЛАНИРОВКИ

№ тома	Обозначение	Наименование	Примечание
ПРОЕКТ ПЛАНИРОВКИ ТЕРРИТОРИИ			
Том 1		Проект планировки территории. Основная часть (утверждаемая часть)	
		Пояснительная записка	
		Графическая часть	
	Лист 1.1	Основной чертеж проекта планировки.	
	Лист 1.2	Чертеж красных линий	
	Лист 1.3	Разбивочный чертёж	
Том 2		Материалы по обоснованию проекта планировки территории	
		Пояснительная записка	
		Графическая часть	
	Лист 2.1	Карта планировочной структуры территории	
	Лист 2.2	Схема использования территории в период подготовки проекта планировки территории	
	Лист 2.3	Схема градостроительного зонирования территории	
	Лист 2.4	Схема границ зон с особыми условиями использования территории	
	Лист 2.5	Схема организации улично-дорожной сети и движения транспорта	
	Лист 2.6	Схема размещения инженерных сетей и сооружений	
	Лист 2.7	Схема вертикальной планировки территории	

Взам. Инв. №						
	0523-ППТ					
Подпись и дата	Изм.	Кол.уч	Лист	№ док.	Подп.	Дата
	Разраб.	Гусева				06.23
Инв. № подл.	Проверил	Шитикова				06.23
	Н. контр.	Котов				06.23
	ГИП	Котов				06.23
	Состав проекта планировки территории					
			Стадия	Лист	Листов	
ООО «Технология»						

2 ПОЛОЖЕНИЕ О РАЗМЕЩЕНИИ ЛИНЕЙНЫХ ОБЪЕКТОВ

Подготовка документации по планировке территории осуществляется в целях обеспечения устойчивого развития территорий, выделения элементов планировочной структуры, установления границ территорий общего пользования.

Рассматриваемая в проекте планировки территории размещается в северо-западной части города «Балабаново». Проектируемая территория ограничена с северо-востока автомобильной дорогой А-108 «Московское большое кольцо» Дмитров – Сергиев Посад – Орехово-Зуево – Воскресенск – Михнево – Балабаново – Руза – Клин – Дмитров, км 8+085 – км 13+570 II категории, с восточной стороны – автодорогой местного назначения г. Балабаново, с остальных сторон – полем.

Территория свободна от застройки. На участке имеются незначительные зеленые насаждения. По территории участка в границах отведенного земельного участка проходят существующие инженерные сети: газопровод среднего давления, водопровод, линии электропередач.

Категория земель, на которых планируется размещение линейного объекта - «земли населенных пунктов».

Протяженность участка под строительство автомобильной дороги составляет 570 м.

Рельеф участка спокойный, перепад отметок высот составляет от 165.90 до 167.50. На рассматриваемой территории отсутствуют историко-культурные ограничения.

Назначение: Обеспечение транспортной доступности населения.

Основные характеристики:

Наименование показателей	Значения
Наименование объекта:	«Строительство автомобильной дороги и пешеходной зоны к городской поликлинике и проектируемой школе по ул. Гагарина г. Балабаново Боровского района Калужской области» II этап.
Вид работ	Строительство
Категория дороги	Улицы и дороги местного значения - улицы в зонах жилой застройки
Строительная длина	0.6 км (уточняется проектной документацией)
Расчетная скорость движения	30 км/час
Ширина земляного полотна	25 м (уточняется проектной документацией)
Ширина проезжей части	14 м (3,5+3,5 3,5+3,5)
Количество полос движения	4 (уточняется проектной документацией)
Тип дорожной одежды	Капитальный
Вид покрытия	Асфальтобетон
Коэффициент заданной надежности	0,92

Взам. Инв. №

Подпись и дата

Инв. № подл.

0523-ППТ											
Изм.	Кол.уч	Лист	№ док.	Подп.	Дата						
Разраб.		Гусева			06.23						
Провер.		Шитикова			06.23						
Н. контр.		Котов			06.23						
ГИП		Котов			06.23						
Общая часть											
			<table border="1" style="width: 100%;"> <tr> <td style="width: 33%;">Стадия</td> <td style="width: 33%;">Лист</td> <td style="width: 33%;">Листов</td> </tr> <tr> <td colspan="3" style="text-align: center;">ООО «Технология»</td> </tr> </table>			Стадия	Лист	Листов	ООО «Технология»		
Стадия	Лист	Листов									
ООО «Технология»											

Наименование показателей	Значения
Расчетные нагрузки - на дорожную одежду - на земляное полотно - на искусственные сооружения	- согласно ГОСТ 32960-2014 АК-11.5 - для расчета земляного полотна согласно п. 4.5 ГОСТ 52748-2007 - класс нагрузки К для нормативной нагрузки НК принимать: - для земляного полотна - 8,3 - мостовых сооружений и труб – 14

Начальной точкой строительства автомобильной дороги является Съезд с кольцевого пересечения по ул. Гагарина влево на км 0+400

Конечной точкой строительства автомобильной дороги является Пересечение с А-108 «Московское большое кольцо» - Балабаново – МЗ «Украина» (ул. Боровская) на км 2+375

Проектом предусмотрено установление сервитутов для строительства и обслуживания автомобильной дороги.

Вся территория, входящая в границы объекта планировочной структуры, относится к территориям общего пользования.

3 ВЕДОМОСТЬ КООРДИНАТ ПОВОРОТНЫХ ТОЧЕК КРАСНЫХ ЛИНИЙ

Точка	X	Y
1	506226.56	1323507.11
2	506197.44	1323538.47
3	506156.62	1323584.17
4	506128.35	1323619.38
5	506106.89	1323644.36
6	506039.58	1323718.93
7	505971.88	1323793.50
8	505881.00	1323890.55
9	505910.04	1323854.88
10	505908.12	1323852.77
11	505923.80	1323833.08
12	505939.26	1323815.38
13	506070.09	1323669.67
14	506065.12	1323661.24
15	506059.07	1323658.01
16	506050.56	1323657.25
17	506042.56	1323659.56
18	506034.71	1323664.95
19	505816.28	1323906.67
20	505810.81	1323895.72
21	505811.68	1323894.73
22	505810.18	1323893.38
23	505801.07	1323885.18
24	506004.33	1323660.66

Инв. № подл.	Взам. Инв. №
	Подпись и дата
	Инв. № подл.

Изм.	Кол.уч.	Лист	№ док.	Подпись	Дата	Лист
------	---------	------	--------	---------	------	------

Точка	X	Y
25	506032.04	1323630.43
26	506059.49	1323628.09
27	506076.46	1323628.97
28	506084.01	1323630.59
29	506105.31	1323631.59
30	506155.80	1323573.78
31	506221.20	1323502.18

4 ОБОСНОВАНИЕ УСТАНОВЛЕНИЯ КРАСНЫХ ЛИНИЙ

Согласно п. 11 ст. 1 Градостроительного кодекса РФ красные линии застройки обозначают границы территорий общего пользования, которые подлежат установлению, изменению или отмене в документации по планировке территории.

Красные линии - линии, которые обозначают существующие, планируемые (изменяемые, вновь образуемые) границы территорий общего пользования и (или) границы территорий, занятых линейными объектами и (или) предназначенных для размещения линейных объектов.

Красная линия представляет собой границу, отделяющую территорию, определенную под общее пользование (улицы, переулки, проезды и т.п.), от территории, которая предназначена под отдельные земельные участки индивидуального пользования. Проектом планировки территории в красных линиях образуется элемент планировочной структуры – территория, предназначенная для размещения линейного объекта. Красные линии установлены по границам планируемого размещения линейного объекта ««Строительство автомобильной дороги и пешеходной зоны к городской поликлинике и проектируемой школе по ул. Гагарина г. Балабаново Боровского района Калужской области»».

5 ПРЕДЕЛЬНЫЕ ПАРАМЕТРЫ РАЗРЕШЕННОГО СТРОИТЕЛЬСТВА, РЕКОНСТРУКЦИИ ОБЪЕКТОВ КАПИТАЛЬНОГО СТРОИТЕЛЬСТВА, ВХОДЯЩИХ В СОСТАВ ЛИНЕЙНЫХ ОБЪЕКТОВ В ГРАНИЦАХ ЗОН ИХ ПЛАНИРУЕМОГО РАЗМЕЩЕНИЯ

Проектом планировки не предусмотрено строительство объектов капитального строительства жилого, производственного, общественно- делового и иного назначения и необходимых для функционирования таких объектов и обеспечения жизнедеятельности граждан объектов коммунальной, транспортной, социальной инфраструктур, в том числе объектов, включенных в программы комплексного развития систем коммунальной инфраструктуры, программы комплексного развития транспортной инфраструктуры, программы комплексного развития социальной инфраструктуры.

В пределах полосы автомобильной дороги отсутствуют существующие объекты на момент подготовки проекта планировки территории, а также объекты капитального строительства, планируемые к строительству с ранее утвержденной документацией по планировке территории.

Согласно положениям Градостроительного кодекса РФ, действия градостроительного регламента не распространяется на земельные участки в границах территории общего пользования и предназначенные для размещения линейных объектов и (или) занятые линейными объектами.

Объекты культурного наследия отсутствуют в границах территории, в отношении

Изн. № подл.	Подпись и дата	Взам. Инв. №							Лист
Изм.	Кол.уч.	Лист	№ док.	Подпись	Дата				

которой осуществляется подготовка проекта планировки.

6 ПОЛОЖЕНИЕ О РАЗМЕЩЕНИИ ИНЖЕНЕРНЫХ СЕТЕЙ И СООРУЖЕНИЙ

Трассу линейного объекта пересекают и параллельно следуют вдоль дороги воздушные и подземные коммуникации:

- газопроводы среднего и низкого давления;
- линии электропередач и связи;
- водопровод.

В местах пересечения подземных коммуникаций при необходимости производится шурфление, с обязательным разрешением и присутствием представителей эксплуатирующих организаций.

Производство земляных, строительно-монтажных, пусконаладочных работах без вызова представителей обслуживающих организаций и получения письменного разрешения на производство работ, не допускается.

По окончании производства работ необходимо восстановление всех разрушенных элементов благоустройства.

Для предохранения от размывов необходимо укрепление откосов и русел у оголовков водопропускной трубы монолитным бетоном, очистка водопропускных труб от ила, грязи и мусора.

7 МЕРОПРИЯТИЯ ПО ОХРАНЕ ОКРУЖАЮЩЕЙ СРЕДЫ

Все строительные работы должны выполняться в строгом соответствии с проектом и требованиями соответствующих стандартов, действующих нормативных документов.

Организационно – технологические решения, принятые в проекте, разработаны с учётом требований по охране окружающей природной среды.

Временные здания и сооружения в пределах строительной площадки должны быть размещены на специально выделенных для этого местах; бытовые временные помещения контейнерного типа не оказывают воздействия на окружающую среду, при соблюдении правил их эксплуатации. Предусмотреть применение биотуалетов, а также контейнеров для сбора бытового мусора.

В процессе строительства, проектом рекомендуется выполнение следующих мероприятий, обеспечивающих уменьшение загрязнения атмосферы, воды, почвы, снижение уровня шума:

- снятие и вывоз плодородного слоя для последующей рекультивации;
- применение машин и механизмов с электроприводом;
- применение для нужд строительства электроэнергии взамен жидкого или твердого топлива;
- устранение открытого хранения, погрузки, разгрузки и перевозки сыпучих, пылящих материалов, применение пневмопогрузчиков;
- запрещение мойки оборудования, машин и других погрузо-разгрузочных средств, применение асфальтобетонных и битумоварочных установок в пределах стройплощадки;
- отвод бытовых стоков производится в металлический контейнер, который очищается специальной машиной по мере накопления стоков, но не реже одного раза в неделю;
- подвозка материалов и конструкций по мере необходимости, исключая загромождение и захламление территории строительства.

Изн. № подл.	Подпись и дата	Взам. Инв. №							Лист
Изм.	Кол.уч.	Лист	№ док.	Подпись	Дата				

На всех видах работ допускается использование технически исправных машин, механизмов и оборудования. Проведение техобслуживания и ремонта производится вне пределов стройплощадки. Выполнение работ предусматривается последовательным методом, исключая одновременное использование предусмотренных машин и механизмов.

Подрядчики, осуществляющие строительство автодороги должны иметь свои индивидуальные автотранспортные базы, на которых производится ремонт и обслуживание дорожно-строительной техники. Поэтому на объекте строительства не будут складироваться изношенные шины, лом цветного металла, черного металла, отработанные масла, ветошь и т.п. Сбор, хранение и транспортирование в целях утилизации этих отходов должны производиться в установленном порядке в соответствии с договором, заключенным подрядчиком строительных работ со специализированными организациями, имеющими лицензию на данный вид деятельности.

На заключительном этапе должна быть предусмотрена полная ликвидация строительных площадок, демонтаж вспомогательных сооружений и устройств, очистка территории от строительных и коммунальных отходов.

8 МЕРОПРИЯТИЯ ПО ЗАЩИТЕ ТЕРРИТОРИИ ОТ ЧРЕЗВЫЧАЙНЫХ СИТУАЦИЙ ПРИРОДНОГО И ТЕХНОГЕННОГО ХАРАКТЕРА, В ТОМ ЧИСЛЕ ПО ОБЕСПЕЧЕНИЮ ПОЖАРНОЙ БЕЗОПАСНОСТИ И ГРАЖДАНСКОЙ ОБОРОНЕ

Мероприятия по защите территорий от чрезвычайных ситуаций природного и техногенного характера, в том числе по обеспечению пожарной безопасности и гражданской обороне, проводить в соответствии с требованиями действующего Федерального закона от 22.07.2008 №123 «Технический регламент о требованиях пожарной безопасности», т.к. проектируемый линейный объект, в соответствии с документами территориального планирования и генерального плана городского поселения города Балабаново не попадает в зону с возможным образованием чрезвычайных ситуаций природного и техногенного характера.

Возможными источниками чрезвычайных ситуаций природного характера могут являться: снежные заносы и гололед. Такие погодные явления могут послужить причиной прерывания транспортного сообщения, обрыва электрических проводов. С целью снижения негативных последствий данной чрезвычайной ситуации необходимо:

Проверка систем оповещения и подготовка к заблаговременному оповещению участников движения информацией о действительных погодных условиях на дороге. Для передачи таких сведений и прогноза погоды используются региональные станции, которые имеют постоянный контакт с другими дорожными службами и информируют руководство, если этого требует дорожная обстановка.

Снегозащитные устройства (щиты, заборы, изгороди, насаждения). Цель снегозащитных устройств – не допустить снег на дорогу или способствовать его переносу через нее.

Среди чрезвычайных ситуаций техногенного характера большая доля приходится на аварии на автодорогах.

Пожарная безопасность

При строительстве автомобильной дороги материалы и конструкции с пожарной опасностью не должны применяться. Заправка дорожных и транспортных машин топливом и смазочными материалами должна проводиться в специально выделенном месте, оборудованном средствами и инвентарем противопожарной безопасности.

Производство сварочных работ при изготовлении конструктивных элементов должно осуществляться в специально отведенных огороженных местах, оборудованных

Изн. № подл.	Подпись и дата	Взам. Инв. №							Лист
Изм.	Кол.уч.	Лист	№ док.	Подпись	Дата				

настилом и другими средствами, исключаящими возгорание горючих веществ и материалов, а также средствами пожаротушения.

Мероприятия по профилактике лесных пожаров и противопожарному благоустройству лесного фонда:

1. Мероприятия по предупреждению возникновения лесных пожаров и контролю за соблюдением правил пожарной безопасности в лесах;

2. Разъяснение правил пожарной безопасности (лекции, плакаты, публикации, выступления по радио и телевидению).

В соответствии с правилами пожарной безопасности запрещается:

- разведение костров в пожароопасных местах;
- бросание горящих спичек, окурков, тлеющих костров;
- использование на охоте пыжей из тлеющих материалов;
- выжигание сухой травы на участках, примыкающих к лесу, и т.д.

Техногенная ситуация

Техногенная чрезвычайная ситуация - состояние, при котором в результате возникновения источника техногенной чрезвычайной ситуации на объекте, определенной территории или акватории нарушаются нормальные условия жизни и деятельности людей, возникает угроза их жизни и здоровью, наносится ущерб имуществу населения, народному хозяйству и окружающей природной среде.

Опасность чрезвычайных ситуаций техногенного характера для населения и территорий может возникнуть в случае аварий:

- на потенциально опасных объектах, на которых используются, производятся, перерабатываются, хранятся и транспортируются пожароопасные, опасные химические и биологические вещества;

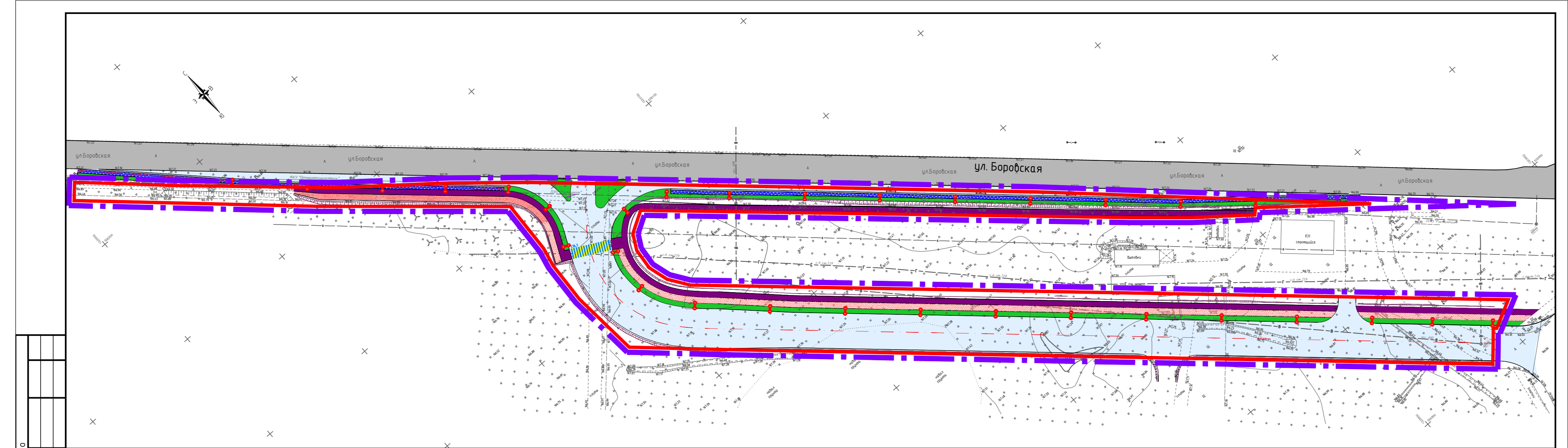
- в установках, складах, хранилищах, инженерных сооружениях и коммуникациях, разрушение (повреждение) которых может привести к нарушению нормальной жизнедеятельности людей (прекращению обеспечения водой, газом, теплом, электроэнергией, затоплению жилых массивов, выходу из строя систем канализации и очистки сточных вод).

Техногенная обстановка на реконструируемом участке автомобильной дороги спокойная.

Радиационное загрязнение

Радиационная обстановка по Боровскому району, по информации Роспотребнадзора, удовлетворительная. Изменения за последнее время не наблюдались, радиационных аварий не зарегистрировано.

Изн. № подл.	Подпись и дата	Взам. Инв. №							Лист
Изм.	Кол.уч.	Лист	№ док.	Подпись	Дата				



Условные обозначения:

Существующие элементы планировочной структуры:

- Автомобильная дорога, тротуар
- линии электропередач
- фонари электрические на столбах
- обочина укрепленная щебнем
- откосы

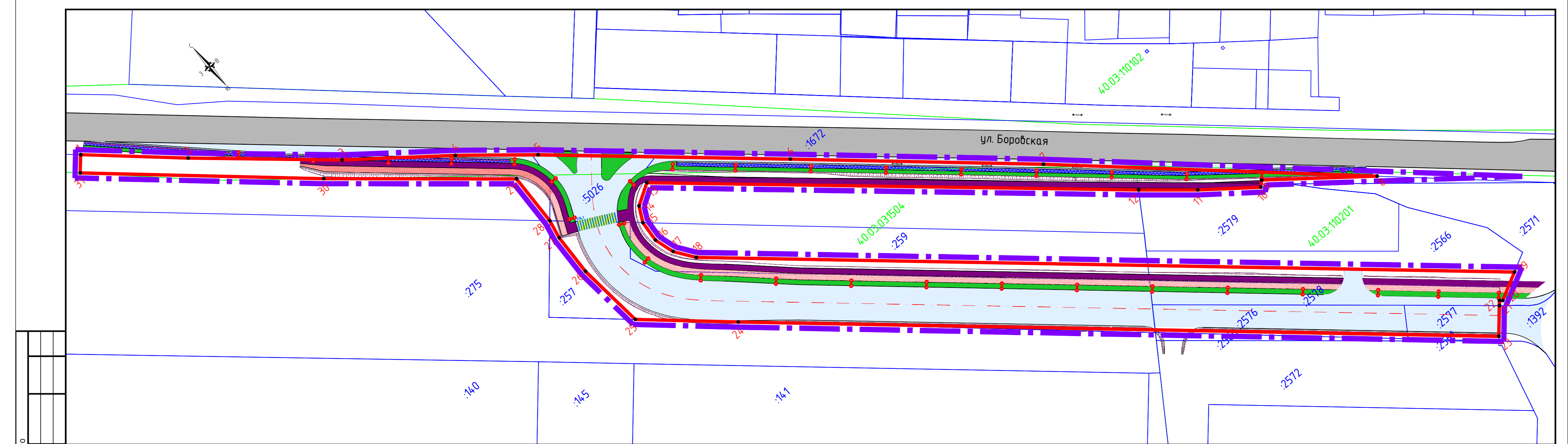
Планируемые элементы планировочной структуры:

- Красные линии
- Ось автомобильной дороги
- Граница проектируемой территории
- Проектируемый газон
- Проектируемая проезжая часть
- Проектируемый пешеходный переход
- Проектируемый тротуар
- Проектируемая белодорожка

- Проектируемое ограждение
- опора с 1 светодиодным светильником

Согласовано
Взам. инв. №
Лист № и дата
Инв. № подл.

0523-1117					
«Строительство автомобильной дороги и пешеходной зоны к городской поликлинике и проектируемой школе по ул. Газарина г. Боловдино Боровского района Калужской области» этап					
Изм.	Кол.	Лист	Идок	Подп.	Дата
Разраб.	1	1			05.06.23
Проверил	1	1			05.06.23
Н. контр.	1	1			05.06.23
ГИП	1	1			05.06.23
ПРОЕКТ ПЛАНИРОВКИ ТЕРРИТОРИИ Основная (утверждаемая) часть			Стадия	Лист	Листов
			П	11	3
Основной чертеж проекта планировки. Масштаб 1:1000			ООО Технологии		



Согласовано
Взам. инв. №
Лист и дата
Инв. № подл.

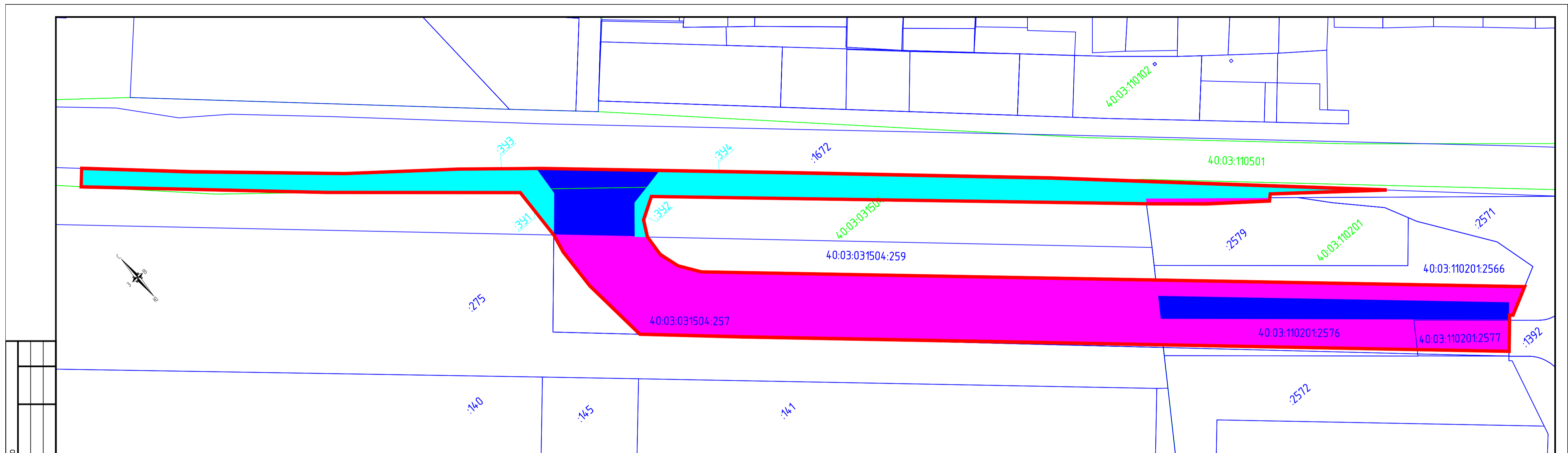
Условные обозначения:

- Автомобильная дорога, тротуар
- Красные линии
- Ось автомобильной дороги
- Граница проектируемой территории
- Проектируемый газон
- Проектируемая проезжая часть
- Проектируемый пешеходный переход
- Проектируемый тротуар
- Проектируемая велослорожка
- границы кадастровых кварталов
- границы земельных участков, сведения о местоположении которых содержатся в ЕГРН
- обозначение кадастровых кварталов
- обозначение земельных участков
- обозначение поворотных точек планируемого размещения линейного объекта
- проектируемое ограждение
- обочина укрепленная щебнем
- откосы
- опора с 1 светодиодным светильником

Ведомость координат характерных точек границ зоны планируемого размещения линейного объекта

Обозначение характерных точек границ	Координаты, м		Обозначение характерных точек границ	Координаты, м		Обозначение характерных точек границ	Координаты, м	
	X	Y		X	Y		X	Y
1	2	3	1	2	3	1	2	3
1	506226.56	1323507.11	14	506065.12	132366124	27	506076.46	1323628.97
2	506197.44	1323538.47	15	506059.07	1323658.01	28	506084.01	1323630.59
3	506156.62	1323584.17	16	506050.56	1323657.25	29	506105.31	1323631.59
4	506128.35	1323619.38	17	506042.56	1323659.56	30	506155.80	1323573.78
5	506106.89	1323644.36	18	506034.71	1323664.95	31	506221.20	1323502.18
6	506039.58	1323718.93	19	505816.28	1323906.67			
7	505971.88	1323793.50	20	505810.81	1323895.72			
8	505881.00	1323890.55	21	505811.68	1323894.73			
9	505910.04	1323854.88	22	505810.18	1323893.38			
10	505908.12	1323852.77	23	505801.07	1323885.18			
11	505923.80	1323833.08	24	506004.33	1323660.66			
12	505939.26	1323815.38	25	506032.04	1323630.43			
13	506070.09	1323669.67	26	506059.49	1323628.09			

0523-1111					
«Строительство автомобильной дороги и пешеходной зоны к городской поликлинике и проектируемой школе по ул. Газарина г. Балобаново Боровского района Калужской области»					
Изм.	Кол.	Лист	Подп.	Дата	ПРОЕКТ ПЛАНИРОВКИ ТЕРРИТОРИИ Основная (утверждаемая) часть Чертеж красных линий 1:1000
Разраб.	Исполн.			05.06.23	
Проверил	Исполн.			05.06.23	
Н. контр.	Исполн.			05.06.23	
ГИП	Исполн.			05.06.23	Стадия Лист Листов П 12 3 Масштаб ООО Технологии



Создано Взам. инв. № Подп. и дата Инв. № подл.	Условные обозначения:			Перечень земельных участков, образуемых путём раздела исходных земельных участков:	Перечень образуемых земельных участков из земель, находящихся в неразграниченной государственности	Перечень земельных участков, подлежащих изъятию для строительства автодороги																								
		Красные линии			40:03:031504:257:391 – 4743 кв.м.	:391 – 180 кв.м.	40:03:110201:2578 – 1174 кв.м.																							
		границы кадастровых кварталов			40:03:031504:259:391 – 1349 кв.м.	:392 – 1741 кв.м.	40:03:000000:5026 – 939 кв.м.																							
		границы земельных участков, сведения о местоположении которых содержатся в ЕГРН			40:03:110201:2566:391 – 885 кв.м.	:393 – 1382 кв.м.																								
	40:03:110102 обозначение кадастровых кварталов			40:03:110201:2576:391 – 1087 кв.м.	:394 – 632 кв.м.																									
	:15 обозначение земельных участков			40:03:110201:2577:391 – 444 кв.м.																										
	границы земельных участков, образуемых путём раздела исходных земельных участков			40:03:110201:2579:391 – 97 кв.м.																										
	:15:391 обозначение земельных участков, образуемых путём раздела исходных земельных участков																													
	границы земельных участков, подлежащих изъятию, для строительства автодороги																													
	границы образуемых земельных участков из земель, находящихся в неразграниченной государственности																													
0523-П/Т																														
«Строительство автомобильной дороги и пешеходной зоны к городской поликлинике и проектной школе по ул. Гагарина г. Балабаново Боровского района Калужской области»																														
Изм.	Кол.	Лист	№ док	Подп.	Дата	<table border="1"> <tr> <td colspan="3">ПРОЕКТ ПЛАНИРОВКИ ТЕРРИТОРИИ</td> <td>Стадия</td> <td>Лист</td> <td>Листов</td> </tr> <tr> <td colspan="3">Основная (утверждаемая) часть</td> <td>П</td> <td>1.3</td> <td>3</td> </tr> <tr> <td colspan="2">Разбивочный чертёж</td> <td>Масштаб</td> <td colspan="3">000 Технология</td> </tr> <tr> <td colspan="2">1:1000</td> <td colspan="4"></td> </tr> </table>	ПРОЕКТ ПЛАНИРОВКИ ТЕРРИТОРИИ			Стадия	Лист	Листов	Основная (утверждаемая) часть			П	1.3	3	Разбивочный чертёж		Масштаб	000 Технология			1:1000					
ПРОЕКТ ПЛАНИРОВКИ ТЕРРИТОРИИ			Стадия	Лист	Листов																									
Основная (утверждаемая) часть			П	1.3	3																									
Разбивочный чертёж		Масштаб	000 Технология																											
1:1000																														
Разраб.		Гусева			06.23																									
Проверил		Штуккина			06.23																									
Н. контр.		Котов			06.23																									
ГИП		Котов			06.23																									